

Septiembre 2019

Sistematización de la
Implementación del Modelo
Cobertura Total Para Siempre

CTPS



water for people
HONDURAS

Municipios

- El Negrito, Yoro
- San Antonio de Cortés
- Chinda, Santa Bárbara

Presentado por:

Ing. Luis A. Romero Quezada

Sistematización de la Implementación del **Modelo Cobertura Total Para Siempre**

Consultor

Luis Alberto Romero

Coordinación

Tupac Mejía - Director de País Water For People Honduras

Revisión

Henry Gudiel - Coordinador de Educación Water For People Honduras

Aportes

Equipo Técnico de Water For People Honduras

- Julia Bonilla
- Azucena Serrano
- Carlos Lobo
- Harold Nuñez
- Fabian Sasso

Agradecimiento

Personal técnico, autoridades y organizaciones sectoriales de San Antonio de Cortes, Cortes

Personal técnico, autoridades y organizaciones sectoriales de El Negrito, Yoro

Personal técnico, autoridades y organizaciones sectoriales de Chinda, Santa Barbara

Movimiento Para Todos Por Siempre (PTPS)

Servicio autónomo Nacional de Acueductos y Alcantarillados (SANAA) Regional Norte

Mancomunidad de Municipios del Centro de La Paz (MAMCEPAZ)

Consejo Nacional de Agua Potable y Saneamiento (CONASA)

Ramon Cuellar - Consultor Privado

Contenido

1 Introducción	4
2 Objetivos de la Consultoría	5
2.1 Objetivo General	5
2.2 Objetivos Específicos	5
3 Productos de la Consultoría	5
4 Marco Conceptual y Metodológico	6
5 Documentación de la Implementación del Modelo CTPS	7
5.1 Metodología	7
5.2 Estudios de Caso y Entrevistas	8
6 Sistematización de la Implementación del Modelo CTPS	9
6.1 Water for People - Honduras, Estrategía de País 2007-2011*	9
Alcances de la estrategia de Water For People-Honduras 2007-2011:	10
6.2 El Modelo Cobertura Total Para Siempre (CTPS)	11
6.3 Herramientas del Modelo (CTPS)	13
6.4 Línea de Tiempo	19
6.5 Información Base y Metas	20
6.6 Resultados de la Sistematización	23
6.7 Financiamiento del Modelo	39
6.8 Conclusiones	41
6.9 Recomendaciones	46
6.10 Amenazas	47
7 ANEXOS	48

Abreviaturas y Acrónimos

ADEC	Agua y Desarrollo Comunitario
AJAAM	Asociación de Juntas Administradoras de Agua Municipales
AJAAGNY	Asociación de Juntas Administradoras de Agua sector de Guaymas El Negrito Yoro
AJAASNY	Asociación de Juntas Administradoras de Agua del sector urbano de El Negrito Yoro
APS	Agua Potable y Saneamiento
AQC	A Qué Costo
CT	Cobertura Total
COMAS	Comisión Municipal de Agua y Saneamiento
CONASA	Consejo Nacional de Agua y Saneamiento
COMIC	Comité de Microcuencas
CTPS	Cobertura Total para Siempre
DIRRSAC	Dirección de Regulación, Registro y Seguimiento de Asociaciones Civiles
ERSAPS	Ente Regulador de los Servicios de Agua Potable y Saneamiento
FLOW	Field Level Operation Watch (Herramientas que utiliza Water For People para el monitoreo de los niveles de servicio).
GRH	Gestión del Recurso Hídrico
ESCASAL	Escuela y Casa Saludable
JAA	Junta Administradora de Agua
IMF	Instituciones Micro financieras
LVSS	Lista de Verificación de Servicios Sostenibles
MWATER	Sistema de Monitoreo de Agua y Salud
ONG	Organizaciones no Gubernamentales
ODS	Objetivos de Desarrollo Sostenible
ODM	Objetivos de Desarrollo del Milenio
PEMAS	Plan Estratégico Municipal en Agua y Saneamiento
PTPS	Para Todos por Siempre
PS	Para Siempre
RDA	Revisión Después de la Acción
SANAA	Servicio Autónomo Nacional de Acueductos y Alcantarillados
SIASAR	Sistema de Información de Agua y Saneamiento Rural
SESAL	Secretaría de Salud
TRC	Técnico en Regulación y Control
TSFM	Tarjeta de Sostenibilidad Financiera Municipal
UMA	Unidad Municipal Ambiental
UTMAS	Unidad Técnica Municipal de Agua y Saneamiento
USCL	Unidad de Supervisión y Control Local
WFP	Water For People (Agua para la Gente)

1 | Introducción

Water For People - Honduras, ha tenido presencia en Honduras desde el año 1994, durante los primeros dos años, financió pequeños proyectos de agua ejecutados a través de ONG locales mediante la transferencia de fondos directamente desde la oficina central; a finales de 1997, se creó la oficina para Honduras, en San Pedro Sula, Departamento de Cortés.

Water For People - Honduras inició apoyando directamente los esfuerzos en agua y saneamiento en Honduras desde el año 1997, de esa fecha hasta el año 2006, trabajó en colaboración con diferentes organizaciones, beneficiando a más de 90 comunidades rurales. En el 2007, la organización desarrolló una estrategia regional apuntando a municipios en específico para proveer Cobertura Total en dichas áreas con acceso a servicios de agua potable y saneamiento adecuado.

Actualmente, Water For People - Honduras enfoca sus esfuerzos en tres municipios para lograr Cobertura Total Para Siempre: Chinda, Santa Bárbara; San Antonio de Cortés, Cortés y El Negrito, Yoro.

El presente informe documenta y sistematiza las intervenciones y procesos realizados durante la implementación del modelo Cobertura Total Para Siempre "CTPS", en los 3 municipios en mención, provocando el análisis, reflexión y medición de impacto, para que las lecciones aprendidas y hallazgos encontrados, sirvan para retroalimentar y mejorar el proceso, con el fin de institucionalizarlo y convertirlo en una metodología de intervención sectorial a nivel municipal, que sirva de norte para su aplicación en futuras acciones similares que emprenda cualquier institución u organización que quiera realizar acciones en el término municipal.

El resultado de esta consultoría se sub divide en tres productos principales:

- La documentación y sistematización de la implementación del modelo CTPS;
- Los ajustes y estrategia de implementación del modelo CTPS; y
- La elaboración de una guía metodológica para la implementación del modelo a nivel municipal y de mancomunidades de municipios.

Water For People-Honduras pretende dar este aporte al Sector de Agua Potable y Saneamiento del país, como una contribución al camino que se tendrá que recorrer para el logro de los Objetivos de Desarrollo Sostenible "ODS" al año 2030.

2 | Objetivos de la Consultoría

2.1 Objetivo General

Formular una guía metodológica para la implementación del modelo "Cobertura Total Para Siempre (CTPS)" a nivel municipal y nivel mancomunado.

2.2 Objetivos Específicos

- Sistematizar las experiencias y buenas prácticas de la estrategia de implementación del modelo "Cobertura Total Para Siempre", en los municipios de intervención de Water for People.
- Documentar la asistencia técnica brindada por técnicos municipales, SANAA, CONASA, ERSAPS y consultores individuales, bajo el modelo "Cobertura Total Para Siempre" en los municipios de intervención.
- Proponer ajustes a la estrategia de implementación del modelo "Cobertura Total Para Siempre" en base a las experiencias sistematizadas.
- Proponer dentro de la guía, una estrategia de implementación del modelo "Cobertura Total Para Siempre" a nivel mancomunado.

3 | Productos de la Consultoría

Los productos principales que se identifican para esta consultoría son los siguientes:

- Sistematización de la implementación del modelo "Cobertura Total Para Siempre" (CTPS) en los tres municipios de intervención de Water For People.
- Ajustes a la estrategia de implementación del modelo CTPS.
- Formulación de un borrador de guía metodológica para la implementación del modelo CTPS a nivel municipal y nivel mancomunado.
- Validación y socialización del borrador de la propuesta de guía metodológica con actores sectoriales.

4 | Marco Conceptual y Metodológico

Cobertura Total Para Siempre (CTPS): Es un enfoque programático que tiene por objetivo proveer servicios de agua y saneamiento hasta alcanzar Cobertura Total en los municipios seleccionados, brindando servicios Para Siempre. Esto significa que dichos municipios sean auto gestores y solo requieran asistencia técnica y acompañamiento para solucionar sus problemas de agua y saneamiento. Esto promueve un modelo a seguir, liderando los esfuerzos por alcanzar una cobertura en servicios de agua y saneamiento a nivel nacional.

Movimiento Para Todos Por Siempre (PTPS): Water For People es impulsor de este movimiento el cual surge en el 2013 como una iniciativa con visión ambiciosa de llevar, desarrollar y sistematizar enfoques y modelos innovadores que permitan la universalidad con calidad y sostenibilidad de los servicios de agua potable y saneamiento en Honduras, para que luego puedan ser compartidos y adoptados por el Gobierno Central y otros actores, y así llevarlo a escala en todo el país. Actualmente el movimiento PTPS cuenta con una membresía de diez (10) Organizaciones No Gubernamentales (ONGs) comprometidas a impulsar conjuntamente con otros actores locales la implementación de los principios de universalidad, calidad y sostenibilidad en al menos 29 municipios de 9 departamentos, en los próximos 10 años. Estas organizaciones son: CRS, Water for People, CARE, Visión Mundial, Agua Para El Pueblo, IRC, Save The Children, COCEPRADIL, Agua Pura Para el Mundo y Living Water International.

Sistematización

Una de tantas definiciones es: “proceso permanente y acumulativo de creación de conocimientos a partir de las experiencias de intervención en una realidad social, que contribuye a mirar, reflexionar, analizar y volver a la práctica para transformarla y mejorarla, desde lo que ella misma enseña”. (Barnechea & Morgan, 1992).

Documentación

Es una herramienta de mucha importancia para la sistematización, pues es la que nos proporciona la evidencia necesaria y requerida para evaluar la implementación de los procesos; en otra forma, es el primer paso para una sistematización exitosa.

Metodología de Ejecución

La metodología que más se adecúa para esta sistematización, es la denominada RDA o sea la “Revisión Después de la Acción”, que consiste en una discusión activa que implica a todos los individuos que han participado

en el proceso; en ella, el objetivo principal es saber qué ha sucedido de una manera determinada. Es un método de análisis que permite convertir experiencias vividas en un proceso de aprendizaje que, más que incorporar conocimientos nuevos, servirá para modificar conductas y proceder para intentar con ello alcanzar la excelencia.

Como planteamiento inicial, se aconseja formular algunas preguntas e intentar después darle respuesta:

¿Qué se pretendía llevar a cabo y empleando qué tipo de estrategia?

¿De qué manera exacta se procedió? ¿Cómo se evaluó la acción ejecutada en comparación a lo que se planteó en el diseño de la estrategia?

¿Cómo se van a adaptar los procedimientos o mecanismos de ejecución para mejorar el modelo? Si el proyecto fue exitoso ¿cómo se replicará ese éxito? y si no fue tan exitoso, ¿qué se puede hacer para obtener mejores resultados?

Claves del RDA

RDA será más o menos fructífero en función del volumen, la relevancia y la calidad de los datos que se manejen. Se debe involucrar a todos los miembros del equipo que han participado en el proceso; las opiniones de ellos son relevantes y, por ello, conviene que el equipo responsable desarrolle la capacidad de asumir críticas con la misma naturalidad con la que asume elogios.

5 | Documentación de la Implementación del Modelo CTPS

Para realizar la sistematización de la implementación del modelo CTPS, el producto se ha dividido en dos partes, una parte consistente en la documentación del mismo y la otra parte la sistematización propiamente dicha; a continuación, se desarrolla la parte de la documentación.

5.1 Metodología

En congruencia con la metodología, para la documentación, se definieron giras de trabajo a los municipios objetos de la sistematización, con el objetivo de entrevistar a los actores participantes en la implementación del modelo, como ser: Autoridad Municipal, Técnicos Municipales y Representantes de Sociedad Civil que participan en las COMAS, USCL, AJAAM y Comités de Micro Cuencas; también giras para entrevistar a los

técnicos del SANAA de la regional norte con sede en El Progreso, Yoro; y a San Pedro Sula, sede de WATER FOR PEOPLE, para entrevistar a los funcionarios de esa agencia que han estado involucrados directamente en las labores de implementación y monitoreo del proceso, las giras se realizaron en el siguiente orden y fechas:

- Se realizó gira de trabajo el día 12 de agosto de 2019 a El Progreso, Yoro, a las oficinas de la Región Norte del SANAA, con el fin de tener una jornada de entrevistas con el personal técnico de esa institución que ha estado brindando asistencia técnica y apoyo a Water For People - Honduras en la implementación del modelo CTPS.
- Se realizó una gira de trabajo el día 13 de agosto de 2019 a El Negrito, Yoro, para entrevistar a los actores participantes en la implementación del modelo, como ser: Autoridad Municipal, Técnicos Municipales y Representantes de Sociedad Civil que participan en las COMAS, USCL's, AJAM's y Comités de Micro Cuencas.
- Se realizó una gira de trabajo el día 15 de agosto de 2019 a San Antonio de Cortés, Cortés para entrevistar a los actores participantes en la implementación del modelo, como ser: Autoridad Municipal, Técnicos Municipales y Representantes de Sociedad Civil que participan en las COMAS, USCL's, AJAM's y Comités de Micro Cuencas.
- Se realizó una gira de trabajo el día 27 de agosto de 2019 a Chinda, Santa Bárbara; para entrevistar a los actores participantes en la implementación del modelo, como ser: Autoridad Municipal, Técnicos Municipales y Representantes de Sociedad Civil que participan en las COMAS, USCL's, AJAM's y Comités de Micro Cuencas.
- Se realizó gira el 28 y 29 de agosto de 2019 a San Pedro Sula, para entrevistar al personal técnico de Water for People - Honduras en sus oficinas y documentar su experiencia en el proceso y recabar toda la información posible para la comprensión del mismo y poder evaluar los impactos.
- También se entrevistaron funcionarios del SANAA Central y CONASA, para documentar y resaltar la asistencia técnica brindada en el marco de ese modelo.

5.2 Estudios de Caso y Entrevistas

La documentación de la intervención en cada uno de los 3 municipios

beneficiarios del apoyo de Water For People - Honduras, le hemos nominado "estudios de caso"; el detalle de éstos, se encuentran en el Anexo No.1, lo mismo que las entrevistas con personal de Water for People - Honduras, consultor y personal de SANAA-CONASA, a partir de la página No.36, puede ver el detalle de los casos y en la página No. 46 se presenta un resumen sucinto de los mismos.

6 | Sistematización de la Implementación del Modelo CTPS

6.1 Water for People - Honduras, Estrategía de País 2007-2011*

Water for People -Honduras, determinó concentrar sus esfuerzos en 3 áreas municipales de los departamentos donde ya estaba trabajando, para lo cual desarrolló en el año 2006, un Plan Estratégico para los el periodo 2007-2011 y firmó convenios marco con cada municipio; la selección de los 3 municipios no fue al azar, para ello se definieron 8 criterios de evaluación, a los cuales se les dio una puntuación; en la tabla siguiente, se presenta un detalle de los mismos:

No.	Factor Evaluado	Más favorable Criterio de Evaluación	Puntuación más Alta
1	Área superficial del municipio	< 100 km ²	10
2	Población Rural %	> 70%	10
3	Número de Comunidades y Barrios	< 50	15
4	Índice de Desarrollo Humano (HDI)	< 0.599	10
5	Índice de Pobreza Humana (HPI)	> 30	10
6	Población sin acceso a agua segura %	> 25 %	15
7	Población sin servicios de saneamiento %	> 20 %	15
8	Localización con respecto a San Pedro Sula	< 100 km	15
Total			100

De acuerdo a los criterios de la tabla anterior, se preseleccionaron 16 municipios, los cuales fueron evaluados por los 8 criterios definidos, seleccionando al de mayor puntaje de cada municipio; saliendo seleccionados los municipios de Chinda en el Departamento de Santa Bárbara, San Antonio de Cortés en el Departamento de Cortés y El Negrito en el Departamento de Yoro. En la tabla siguiente se presentan los municipios evaluados y sus puntuaciones finales, que determinó la selección de los 3 municipios:

DEPARTAMENTO	MUNICIPIO	EVALUACIÓN POR CRITERIO								TOTAL PUNTOS
		1	2	3	4	5	6	7	8	
Cortés	Omoa	0	10	0	0	5	5	5	15	40
	Pimienta	10	0	15	0	5	10	5	15	60
	Potrerosillos	10	0	15	0	5	15	10	15	70
	San Antonio	0	10	5	5	10	15	15	15	75
	Santa Cruz Yojoa	0	10	0	5	5	15	10	15	60
Santa Bárbara	Chinda	10	10	10	10	10	15	15	15	95
	Naranjito	5	5	10	10	10	15	15	10	80
	Protección	5	10	15	10	10	15	15	10	90
	San Luis	10	10	0	10	10	15	15	15	85
	Nueva Frontera		5		10	10	15	15		55
Yoro	El Negrito	0	10	5	5	10	15	15	10	70
	Jocón	0	10	10	10	10	15	15	0	70
	Morazán	0	5	5	5	10	10	15	10	60
	Sulaco	0	10	5	5	10	10	15	0	55
	Victoria	0	10	0	0	10	15	15	5	55
	Yorito	0	10	10	10	10	5	15	5	65
Valor Máximo		10	10	15	10	10	15	15	15	100

Alcances de la estrategia de Water For People-Honduras 2007-2011:

- Water For People - Honduras contribuirá a alcanzar el 95% de la cobertura de agua y saneamiento para el año 2015, de conformidad con los Objetivos de Desarrollo del Milenio (ODM) firmados por el Gobierno de Honduras.

- El objetivo será mejorar la cobertura de agua y saneamiento en al menos un 6% anual en los tres municipios, por los siguientes 5 años.
- Los proyectos serán priorizados de acuerdo con las necesidades de los 3 municipios, con la participación de todas las partes interesadas.
- Brindará apoyo para desarrollar diseños técnicos para los proyectos de agua y saneamiento priorizados en cada municipio.
- Incluirá un programa de educación sobre higiene dentro de las comunidades de los 3 municipios, aumentar las prácticas de lavado de manos en un 50% a partir de las cifras de referencia y Para fines de 2011, todas las escuelas habrán institucionalizado un plan de estudios de educación sobre higiene y se mejorará la cobertura de agua y saneamiento en un 90%.
- Fortalecer la capacidad de las organizaciones comunitarias, específicamente las juntas de agua (JAA), los comités de gestión de cuencas, los comités de saneamiento y las asociaciones municipales de comités de agua.

- Tener el 100% de los COMITÉS DE AGUA y el 100% de las áreas de protección del agua legalizadas para 2011, y todos los comités capacitados y aplicando las habilidades técnicas, financieras y de gestión para mantener sus sistemas con el apoyo de los municipios y ONG.
- Fortalecer la capacidad municipal de gestión de agua y saneamiento, apoyará la creación de una unidad especializada de agua y saneamiento, a partir de una variedad de modelos.
- Para 2011, tres unidades serán sostenibles en términos de recursos financieros, técnicos y de gestión.
- Involucrará a organizaciones gubernamentales y no gubernamentales para la cofinanciación de proyectos de agua y saneamiento.
- Desarrollará alianzas estratégicas, mediante acuerdos especiales con organizaciones gubernamentales.

También Water For People - Honduras firmó otros convenios con las municipalidades para el periodo 2011-2014 donde se replantearon los alcances.

Water For People definió un plan estratégico para el período 2017-2021, al que le denominó "LA RUTA AL ODS 6: IMPACTO X 20".

6.2 El Modelo Cobertura Total Para Siempre (CTPS)

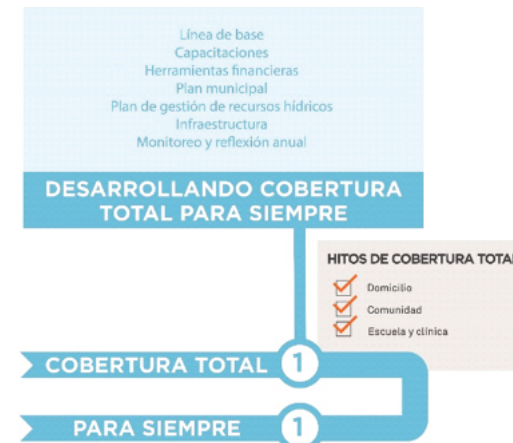
A partir del año 2011, después de 4 años de experiencias en sus intervenciones focalizadas en 3 áreas municipales en el país, Water for People-Honduras decide conceptualizar su estrategia de acción y convertirla en un modelo al que denominaron Cobertura Total Para Siempre "CTPS"; el cual se compone de 4 fases principales, las que se pueden apreciar en el diagrama que se muestra a continuación y se explica después del mismo:



6.2.1 Cobertura Total (Fase 1):

En este componente, la evaluación se centra en resultados o hitos: el Domicilio, la Comunidad e Instituciones Públicas como ser Escuelas y Centros de Salud; para cada hito el sistema de monitoreo tiene su propia métrica.

En este componente se determina la línea base de la intervención, que servirá de comparativo por el sistema de monitoreo, para determinar el avance de los logros a la fecha del corte de la revisión; también se inicia con la planificación, conformación y capacitación de la institucionalidad sectorial local y el desarrollo de la infraestructura.



6.2.2 Para Siempre (FASE 2):

En este componente los hitos a evaluar son: Autoridad de Servicio, Prestador de Servicio y Gestión del Recurso Hídrico; aquí se identifica más el componente de fortalecimiento institucional, asistencia técnica, y la continuación de las capacitaciones.



6.2.3 Estrategia de Salida:

La intervención en el municipio tendrá un tiempo mínimo y máximo, dependiendo del tamaño y necesidades que existan, pero independientemente de ello, la agencia cooperante deberá salir, por lo que, desde la planificación inicial, se define una estrategia de salida; en el caso de Water for People - Honduras y el modelo CTPS, esta estrategia la dividen en dos fases y su proceso llevará de 3 a 5 años:



- **Supervisión (Fase 3):** La salida comienza en la fase 3, el propósito de esta fase es observar lo que sucede cuando ya no estamos interviniendo; en esta fase el rol es de supervisión, consultivo, de apoyo y revisión del monitoreo; se da cuando la LVSS está en todos Amarillos y Verdes y se decide con el municipio que es hora de comenzar la salida y se definen los criterios de salida.
- **Salida (Fase 4):** Esta fase se da cuando hemos confirmado que los niveles de servicio no se han reducido y se cumplen los Criterios de Salida y cuando todas las partes interesadas acuerdan que la oficina de agua y saneamiento municipal, tiene la capacidad de mantener los servicios por su cuenta, sin el apoyo del cooperante.

6.3 Herramientas del Modelo (CTPS)

El seguimiento de los procesos de implementación del modelo CTPS, requiere apoyarse en algunas herramientas importantes, donde se destacan: el Sistema de Monitoreo, las Herramientas Financieras y las de Saneamiento; a continuación, se presenta una lista de las herramientas que utiliza el modelo en sus diferentes procesos:

- Herramientas de Monitoreo
- Manual de monitoreo actualizado
- Lista de verificación de servicios sostenibles
- Lista de indicadores para logro de cada hito
- Fichas de Flow
- Fichas del SIASAR
- Análisis de Activos, para determinar tiempo y costos de reposición
- Sistema MWATER, relacionado con los créditos para saneamiento familiar, monitoreo de calidad y satisfacción del cliente.

Saneamiento

- Estrategia de Saneamiento Sostenible

Herramienta Financiera

- AQuéCosto "AQC", herramienta para determinar tarifas
- Tarjeta de Sostenibilidad
- Registro de inversión histórica

- Costos de Apoyo Directo, registro de contrapartes
- Metodología para determinación de costos para llegar a la CTPS

Por su importancia, describiremos más en detalle el sistema de monitoreo y sus métricas:

Monitoreo

El monitoreo es un proceso transversal en todas las etapas de la aplicación del modelo CTPS, es una herramienta vital para identificar las fortalezas programáticas y debilidades que se convierten en el blanco de la acción común de resolución de problemas con los gobiernos municipales y las comunidades; se apoya en varias herramientas, siendo su columna vertebral el Manual Actualizado.

En su marco de monitoreo, Water for People ha desarrollado cuatro “puntuaciones” para cada distrito de Cobertura Total Para Siempre (CTPS); estas cuatro puntuaciones son:

1. Nivel de Servicio de Punto de Agua/Sistema
2. Nivel de Servicio de Instituciones Públicas
3. Nivel de Servicio de Agua Domiciliario
4. Nivel de Servicio de Saneamiento Domiciliario

Nivel de Servicio de Punto de Agua

Hay ocho métricas que conforman la puntuación de Nivel de Servicio de Punto de Agua, estas ocho métricas su suman para cada encuesta y se les asigna un Nivel de Servicio de acuerdo con la

Clave de Puntuación de Nivel de Servicio de Punto de Agua, que se muestran a continuación:

Métricas de Nivel de Servicio de Punto de Agua	Puntos Que Se Puede Obtener
El Punto/Sistema De Agua Es Mejorado	1
Se Protege La Fuente del Punto/Sistema De Agua	1
La Infraestructura Del Punto/Sistema De Agua Está En Buenas Condiciones Físicas Y Funciona Correctamente	1
La Cantidad De Usuarios Del Punto/Sistema De Agua Cumple Con La Norma	1
El Agua Está Disponible El Día De La Visita	1
El Punto/Sistema De Agua Estuvo Fuera De Servicio Por 1 Día O Menos Por Mes, Durante El Año Pasado	1
El Punto/Sistema De Agua Tiene Una Calidad Adecuada De Agua (En Cuanto A Bacterias, Turbidez, Y Otros Contaminantes Significativos)	1
El Punto/Sistema De Agua Tiene Una Cantidad Adecuada De Agua	1
Total	8

Puntaje	Color	Etiqueta
0	Negro	No hay Sistema Mejorado
1-2	Rojo	Nivel de Servicio No Adecuado
3-5	Anaranjado	Nivel de Servicio Básico
6-7	Amarillo	Nivel de Servicio Intermedio
8	Verde	Nivel de Servicio Alto

Nivel de Servicio de Instituciones Públicas

Hay catorce métricas que abarcan tanto el servicio de agua como el de saneamiento, que conforman la puntuación de Nivel de Servicio de Instituciones Públicas. En la tabla siguiente se resumen las métricas. Estas catorce métricas su suman para cada encuesta y se les asigna un Nivel de Servicio de acuerdo con la Clave de Puntuación de Nivel de Servicio de Instituciones Públicas, que se muestran a continuación:

Métricas de Nivel de Servicio de Instituciones Públicas	Puntos Que Se Puede Obtener
La Institución Pública Tiene Acceso A Un Punto/Sistema De Agua Mejorado	1
No Hay Escasez De Agua Según Las Estaciones Que Limite Significativamente La Disponibilidad de Agua.	1
El Punto/Sistema de Agua Tiene Una Cantidad de Agua Adecuado	1
El Punto/Sistema de Agua Tiene Calidad de Agua Adecuado (Bacterias, Turbidez Y Otros Contaminantes Importantes)	1
El Agua Estuvo Disponible El Día De La Visita	1
Hay Fondos Disponibles Para La Institución Pública Para Las Operaciones Y Mantenimiento De La Infraestructura De WASH	1
La Institución Pública Tiene Acceso a Instalaciones De Saneamiento	1
No Hay Filas Largas Para Utilizar Los Baños En Ningún Momento Del Día	1
La Subestructura De Instalaciones De Saneamiento En Buenas Condiciones Físicas Y Creando Una Barrera Entre El Usuario Y Las Heces	1
La Súper Estructura De Instalaciones De Saneamiento Está En Buenas Condiciones Físicas	1
La Infraestructura De Saneamiento Esta En Buenas Condiciones Higiénicas	1
Lavado De Manos: El Agua Está Disponible El Día De La Visita	1
Lavado De Manos: Está Disponible Jabón El Día De La Visita	1
Instalaciones De Disposición/Desecho de la Higiene Menstrual Están Disponibles Para Todas Las Mujeres Y Niñas	1
Total	14

Puntaje	Color	Etiqueta
0	Negro	No hay acceso a saneamiento o agua mejorado
1-3	Rojo	Nivel de Servicio No Adecuado
4-9	Anaranjado	Nivel de Servicio Básico
10-13	Amarillo	Nivel de Servicio Intermedio
14	Verde	Nivel de Servicio Alto

Nivel de Servicio de Agua Domiciliario

Hay seis métricas que conforman la puntuación del Nivel de Servicio de Agua Domiciliario. En la tabla siguiente se resumen las métricas. Estas seis métricas su suman para cada encuesta y se les asigna un Nivel de Servicio de acuerdo con la Clave de Puntuación de Nivel de Servicio de Agua Domiciliario, que se muestran a continuación:

Puntaje	Color	Etiqueta
0	Negro	No hay Servicio Mejorado
1	Rojo	Nivel de Servicio No Adecuado
2-4	Anaranjado	Nivel de Servicio Básico
5	Amarillo	Nivel de Servicio Intermedio
6	Verde	Nivel de Servicio Alto

Métricas de Nivel de Servicio de Agua Domiciliario	Puntos Que Se Puede Obtener
La Casa Obtiene Agua Potable De Un Punto/Sistema Mejorado	1
El Agua Está Disponible De Un Sistema Mejorado, El Día De La Visita	1
No Hay Escasez De Agua Según Las Estaciones Que Limite Significativamente La Disponibilidad de Agua	1
El Punto/Sistema De Agua No Ha Sido Roto Ni Estuvo Fuera De Servicio Por Más De 1 Día Por Mes, En El Pasado Año	1
La Tarifa Para El Servicio De Agua Cumple Con Los Criterios Para Ser Asequibles	1
La Distancia Al Punto/Sistema De Agua Cumple Con Las Normas Del Gobierno	1
Total	6

Nivel de Servicio de Saneamiento Doméstico

Hay seis métricas que conforman la puntuación del Nivel de Servicio de Saneamiento Doméstico. En la tabla siguiente se resumen las métricas. Estas seis métricas su suman para cada encuesta y se les asigna un Nivel de Servicio de acuerdo con la Clave de Puntuación de Nivel de Servicio de Saneamiento Doméstico, que se muestran a continuación:

Métricas de Nivel de Servicio de Saneamiento Doméstico	Puntos Que Se Puede Obtener
La Casa Tiene Acceso A Una Instalación De Saneamiento	1
Ningún Miembro De La Casa Defeca Al Aire Libre	1
La Subestructura De Instalaciones De Saneamiento Está En Buenas Condiciones Físicas Y Creando Una Barrera Entre El Usuario Y Las Heceas	1
La Súper Estructura De Instalaciones De Saneamiento Está En Buenas Condiciones Físicas	1
La Infraestructura De Saneamiento Está En Buenas Condiciones Higiénicas	1
Las Casas Practican Una Gestión Segura De Los Lodos Residuales	1
Total	6

Puntaje	Color	Etiqueta
0	Negro	No hay Servicio de Saneamiento
1	Rojo	Nivel de Servicio No Adecuado
2-4	Anaranjado	Nivel de Servicio Básico
5	Amarillo	Nivel de Servicio Intermedio
6	Verde	Nivel de Servicio Alto

Lista de Verificación de Servicios Sostenibles (LVSS)

El propósito de la LVSS es entender la sostenibilidad de los servicios de agua dentro del Enfoque Municipal. La LVSS evalúa los elementos esenciales necesarios para servicios de agua sostenible a los niveles de la autoridad de servicio proveedores de servicios y recursos hídricos.

La LVSS identifica ocho elementos, o indicadores, de servicios sostenibles en total, y asigna un puntaje a cada indicador, entre Servicios Sostenibles “No adecuados” a “Altos.” Cada indicador se evalúa utilizando información procedente de entrevistas con informantes clave o datos de encuestas. La herramienta se utiliza anualmente dentro del marco de monitoreo de Water for People - Honduras.

Los ocho indicadores para servicios sostenibles de agua, definidos dentro de la LVSS son:

1. Estructura de la Autoridad De Servicio
2. Finanzas de la Autoridad de Servicio
3. Gestión de la Autoridad de Servicio
4. Monitoreo por la Autoridad de Servicio
5. La Estructura del Proveedor de Servicio
6. Las Finanzas del Proveedor de Servicio
7. Las Operaciones y Mantenimiento del Proveedor de Servicio
8. Gestión de Recursos Hídricos

El indicador de Gestión de Recursos Hídricos (GRH) puede incluirse en las responsabilidades de la Autoridad de Servicio o Proveedor de Servicio, o una combinación de ambos.

Cada métrica se evalúa entre 0 y 10. Los resultados métricos de cada indicador se suman a una puntuación final para ese indicador. La siguiente tabla enumera las cuatro puntuaciones posibles de los indicadores y los resultados métricos que producirían cada puntuación:

Puntuación del indicador	Resultados de la Métrica para Producir la Puntuación de los Indicadores
Servicios Sostenibles de Nivel Alto	Todas las métricas para el indicador reciben una puntuación de 10 (máxima puntuación posible)
Los Servicios Sostenibles Son Intermedios	Todas las métricas para el indicador cumplen los criterios mínimos requeridos
Los Servicios Sostenibles Son Básicos.	La suma de todos los resultados de la métrica es superior a la mitad de la suma necesaria para alcanzar los criterios mínimos.
Los Servicios Sostenibles Son Inadecuados	La suma de todos los resultados de la métrica es inferior a la mitad de la suma necesaria para alcanzar los criterios mínimos.

Herramientas de Costeo

Las herramientas de costeo surgen para analizar las diferentes categorías de costos necesarias para prestar un servicio sostenible y determinar el grado con el cual se puede cubrir dichas categorías, sintetizando sus resultados en la herramienta Tarjeta de Sostenibilidad Financiera Municipal; a continuación, una breve descripción de cada una de ellas:

Registro de activos

El objetivo general del Registro de Activos es identificar las comunidades que aún no cuentan con el servicio de agua potable y las condiciones de la infraestructura física de los sistemas existentes para poder priorizar inversiones para sistemas nuevos, ampliaciones y el remplazo de componentes.

La herramienta se basa en la gestión de activos, la cual implica un análisis del ciclo de vida, a nivel de componentes de un sistema de agua, para maximizar su rendimiento. Esto implica procesos de diseño, construcción, ampliación, mantenimiento y reemplazo de los activos. Considerando que los diferentes activos que componen un sistema tienen diferentes vidas útiles teóricas.

Inversión histórica

El objetivo de la herramienta de Inversión histórica es calcular costos unitarios de referencia para inversiones en sistemas de agua y de analizar los factores que influyan estos costos. Lo hace con base en la realización de un desglose de proyectos de inversión realizados.

Es una base de datos de proyectos de inversión en agua, que fueron realizados en los últimos años; por cada proyecto, la base de datos tiene el monto total invertido, sumando la contribución de diferentes fuentes, y provee un desglose de los costos incurridos entre diferentes rubros, que son:

- Pre-inversión
- Obra física
- Creación o fortalecimiento comunitario (junta de agua)
- Supervisión
- Overhead (o los costos administrativos del ente ejecutor)

AQuéCosto

El objetivo principal de la herramienta AQuéCosto, es evaluar el balance entre costos e ingresos de una Junta Administradora de Agua (JAAP) rural, para poder analizar ajustes hacia un balance financiero que permita una adecuada operación y mantenimiento, determinando una tarifa que sea sostenible y asequible para los usuarios.

En general la aplicación de la herramienta consiste en realizar una proyección de gastos de la JAAP, basándose en los gastos anuales en operación y mantenimiento, además de los gastos necesarios para reemplazos basados en su vida útil. Proyecta cuales son los ingresos que se esperan de cualquier fuente que se haya identificado y se calcula un balance financiero de forma anual estableciendo los montos en reserva que tendría la junta de agua.

Costos de apoyo directo

Esta herramienta tiene como objetivo analizar si los gastos anuales en el cumplimiento de las funciones de la titularidad de servicios son los adecuados. Además, permite establecer si la Unidad Técnica Municipal en Agua y Saneamiento (UTMAS) requiere de posibles cambios en el presupuesto municipal para el cumplimiento de estas funciones.

La herramienta en general realiza un análisis de la inversión del municipio para la asistencia técnica de parte de la municipalidad hacia las comunidades, teniendo como objetivo único la sostenibilidad de la prestación de los servicios en agua potable y saneamiento.

Tarjeta de sostenibilidad financiera municipal

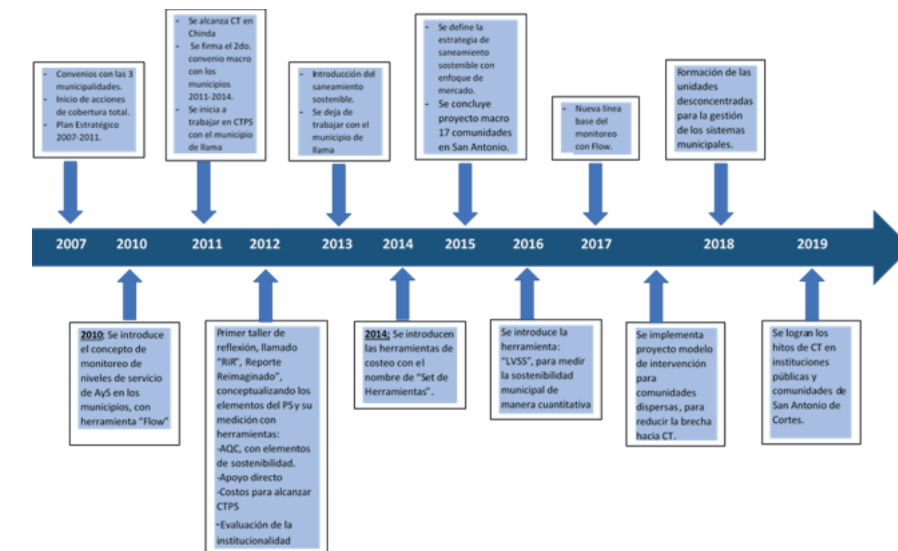
La Tarjeta de Sostenibilidad Financiera Municipal (TSFM) es una herramienta de síntesis, basada en los resultados de la aplicación de las otras herramientas de costeo. Presenta la totalidad de recursos financieros necesarios en los próximos años para llegar a la Cobertura Total de forma sostenible. Estos datos pueden ser usados principalmente en procesos de planificación municipal multianual, y en la movilización de recursos por parte del municipio para ejecutar planes.

Se basa en la herramienta de Registro de Activos y comunidades para identificar cuáles comunidades y qué sistemas requieren de una intervención (construcción nueva, ampliación o reemplazo) en los próximos años. Luego esa información se combina con los costos unitarios, obtenidos en la herramienta de Inversión Histórica, para proyectar el total de las inversiones necesarias en sistemas nuevos, ampliaciones, reemplazos y su distribución en el tiempo.

Después, con la aplicación de la herramienta AQuéCosto (en una muestra de comunidades), se incluye el grado de cofinanciamiento de las inversiones por parte de las comunidades vía tarifa y finalmente, la TSFM toma la información de la herramienta de Apoyo Directo, sobre la diferencia entre el costo de apoyo directo actual y el requerido, para agregarla al costo total necesario para llegar a la Cobertura Total y definir los montos a movilizar.

6.4 Línea de Tiempo

De la revisión documental y entrevistas, se obtuvo una gran cantidad de información, fechas y principales hitos en cada municipio, con lo cual se pudo construir una línea de tiempo de la intervención de Water For People - Honduras en los tres municipios beneficiarios de su intervención, la que se explica y esquematiza a continuación:



AÑO	EVENTO
2007	<ul style="list-style-type: none"> Se firmaron convenios con las municipalidades de Chinda, San Antonio de Cortés y El Negrito; Se iniciaron las acciones con visión de cobertura total; Se elaboró Plan Estratégico 2007-2011.
2010	Se introduce el concepto de monitoreo de niveles de servicio de AyS en los municipios, con una herramienta de la organización "Flow".
2011	<ul style="list-style-type: none"> Se inicia a trabajar en CTPS con el municipio de Ilima, Santa Bárbara. Se alcanza cobertura total en Chinda con los datos de monitoreo. Se firma el segundo convenio marco con los municipios período 2011-2014.
2012	Se realiza el primer taller de reflexión, en ese entonces llamado "RiR" (Reporte Re imaginado) conceptualizando los elementos del Para Siempre y las herramientas: <ul style="list-style-type: none"> -AQC, con elementos más consolidados de sostenibilidad. -Apoyo directo -Costos para alcanzar CTPS -Evaluación de la institucionalidad cualitativamente.
2013	<ul style="list-style-type: none"> Se comienza con la introducción del saneamiento sostenible. Water For People Honduras, deja de trabajar con el municipio de Ilima.
2014	Se introduce las herramientas de costeo con el nombre de set de herramientas.
2015	<ul style="list-style-type: none"> Se define la estrategia de saneamiento sostenible con enfoque de mercado. Se concluye proyecto macro de 17 comunidades en San Antonio de Cortés.
2016	Se introduce la herramienta: Lista de Verificación de Servicios Sostenibles "LVSS", para medir la sostenibilidad municipal de manera cuantitativa.
2017	Se define nueva línea base del marco de monitoreo con sistema Flow, esto debido a las métricas y forma de puntuación de los niveles de servicio.
2017-2018	Se implementa proyecto modelos de intervención para comunidades consideradas dispersas para reducir la brecha hacia la Cobertura Total.
2018	Conformación de las unidades desconcentradas para la gestión de los sistemas municipales de El Negrito y San Antonio de Cortés.
2019	Se logran los hitos de Cobertura Total en Instituciones Públicas y Comunidades en el municipio de San Antonio de Cortés.

6.5 Información Base y Metas

Metas

Nivel de Servicio de Agua:

Todas las comunidades tienen servicios seguros de agua: 90% o más de las comunidades están en nivel de servicio intermedio o alto y el resto en nivel básico, para el sistema de agua.

Nivel de Servicio en Instituciones Públicas:

Todas las escuelas y centros de salud tienen niveles de servicio seguro de agua y saneamiento:

95% o más de las escuelas y centros de salud están en nivel intermedio o alto para el nivel de servicio de la institución pública; el resto de las escuelas y centros de salud están en nivel básico para el nivel de servicio de la institución pública.

Nivel de Servicio de Agua Domiciliar

Las familias están usando servicios seguros de agua: 95% o más de las familias están en nivel intermedio o alto, para el nivel de servicios de agua en hogares; 5% o menos de las familias están nivel básico o no tienen servicios de agua mejorados, adecuados ni básicos.

Información Base

Estrategia 2007-2011

La Tabla siguiente muestra la información de la situación del agua y el saneamiento en los 3 municipios seleccionados al año 2006 y que fue incluida en la Estrategia 2007-2011.

Municipio	Área (km ²)	Población Total	% Población Rural	No. de Comunidades	HDI	HPI	% población sin acceso a agua segura		% población Sin acceso a saneamiento	
							oficial	Diagn	oficial	Diagnost.
San Antonio	227.10	19,158	74.4	44	0.618	34.0	25.6	>60	45.1	55
Chinda	68.00	3,969	79.4	12	0.56	38.8	30.9	>50	40.7	45
El Negrito	514.15	35,651	70.2	86	0.609	32.5	25.1		21.4	
		58,778								

Base de Datos Water For People - Honduras 2007

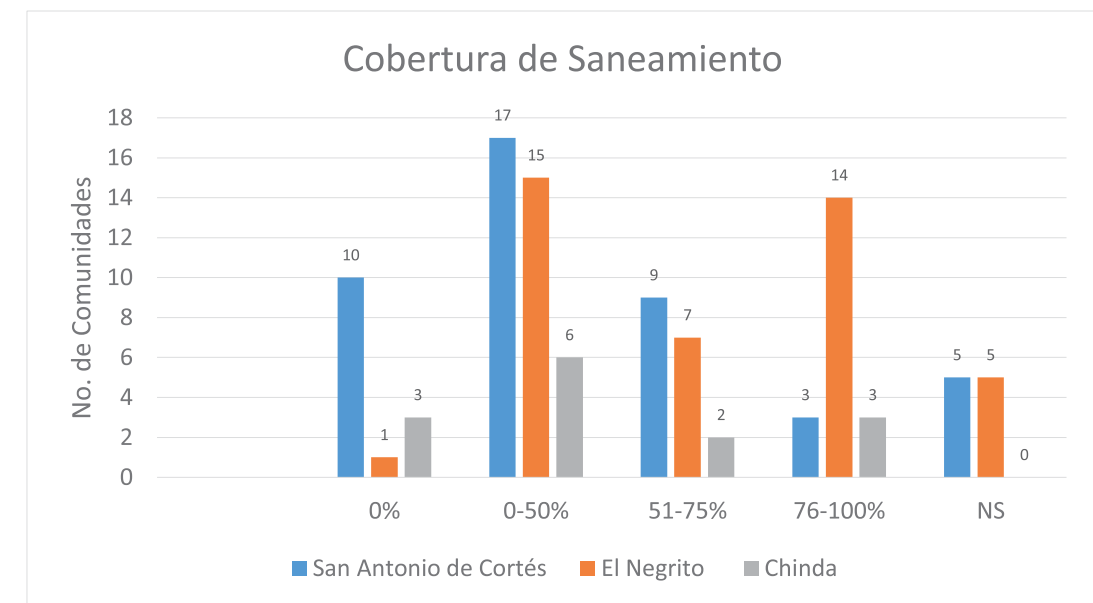
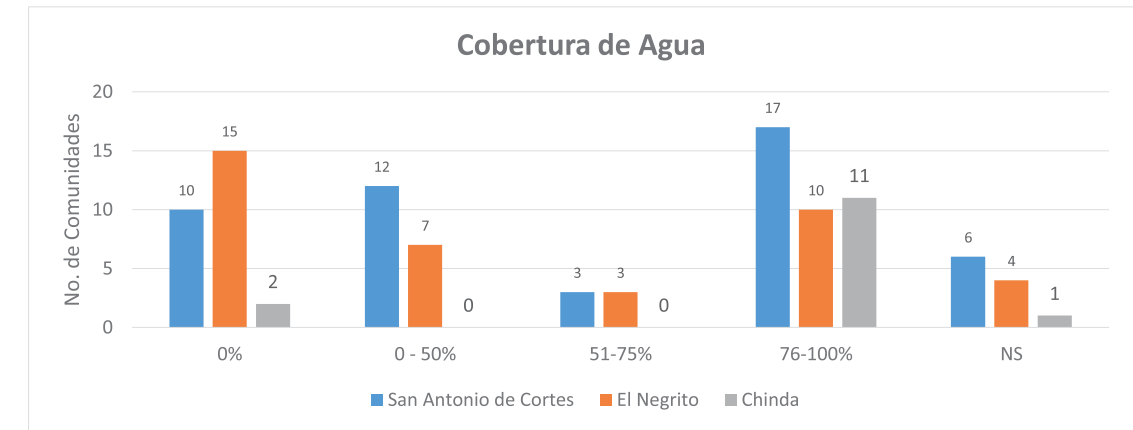
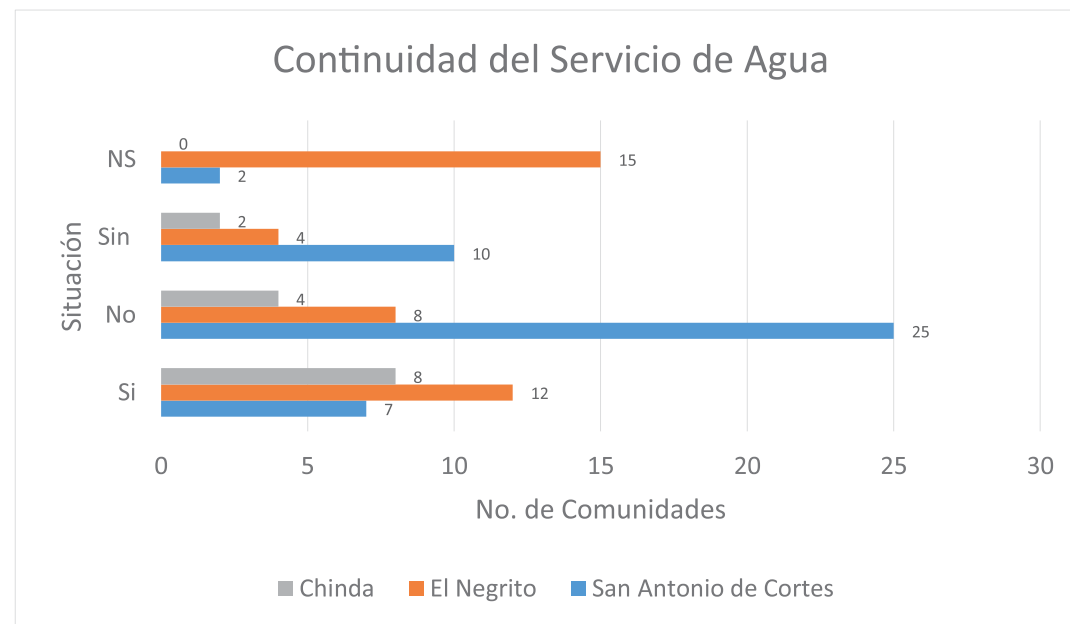
- Coberturas de agua

Coberturas de Agua			
Rangos	Municipios /Comunidades		
	San Antonio de Cortes	El Negrito	Chinda
0%	10	15	2
0- 50%	12	7	0
51-75%	3	3	0
76-100%	17	10	11
NS	6	4	1
Total	44	39	14

Cobertura de Saneamiento			
Rangos	Municipios /No. Comunidades		
	San Antonio de Cortés	El Negrito	Chinda
0%	10	1	3
0-50%	17	15	6
51-75%	9	7	2
76-100%	3	14	3
NS	5	5	0
Total	44	42	14

- Continuidad del servicio de Agua

Continuidad de Agua			
Rangos	San Antonio de Cortés	El Negrito	Chinda
Si	7	12	8
No	25	8	4
Sin	10	4	2
NS	2	15	0
Total	44	39	14



6.6 Resultados de la Sistematización

Para complementar la revisión documental, nos trasladamos al campo de acción del territorio, para conocer in situ, de la voz propia de los involucrados, las actuaciones, sus experiencias, sus logros y su retroalimentación a los procesos; para esos efectos, entrevistamos a la Autoridad municipal, a los Técnicos municipales, a las organizaciones sectoriales constituidas en el municipio, donde activan gran número de representantes de la sociedad civil, al personal de Water For People - Honduras participante en las diferentes etapas del proceso de implementación del modelo, a representantes de PTPS y Consultores Privados; les formulamos preguntas generadoras tales como:

- ¿Conocen de la filosofía de Cobertura total para siempre (CTPS) y sus componentes?
- ¿Qué conocen de la intervención de Water For People – Honduras, cuando comenzó?
- ¿Cómo y cuándo se organizaron como instancia sectorial?
- ¿Cómo estaba la situación del agua y el saneamiento en el municipio al inicio de Water for People – Honduras?
- ¿Cuáles han sido los resultados a la fecha?
- ¿Cuáles han sido los principales obstáculos encontrados?
- ¿Cuáles son sus retos para futuro?

6.6.1 Resultados en El Negrito

Fortalecimiento Institucional: Instancias Sectoriales

COMAS: hace 7 años se reestructuró y fortaleció, han desarrollado los siguientes instrumentos: Reglamento interno, POA, Política Municipal y Plan Estratégico (PEMAS); además, cuentan con presupuesto municipal de operación, han recibido capacitación de Water For People – Honduras y del SANAA y cuentan con el apoyo técnico del SANAA.

AJAM: En el municipio por su tamaño, existen dos asociaciones de Juntas de Agua, la AJAAGNY: que opera para la zona del sector de Guaymas, se reestructuró en marzo 2019, la integran 17 JAAS de 34 existentes en el sector, para 26 sistemas; y la AJASNY: que opera para el sector urbano, está integrada por 25 JAAS de 32 JAAS existentes en el sector, para 32 sistemas. En cuanto a la legalización de las Juntas y la asociación, faltan varias Juntas que obtengan su personalidad jurídica y la de las asociaciones que está en trámite, apoyados por el SANAA-CONASA.

USCL: Se organizaron en el año 2012 y fue reorganizada en el año 2016, solamente una persona de los 3 miembros está activa considerándose eso como una debilidad, cuentan con un TRC municipal, pero no con exclusividad de tiempo, presentan informes solo las Juntas que tienen personalidad jurídica. Un logro importante que se acreditan fue impulsar la desconcentración del acueducto urbano de la municipalidad, que inició en el 2016 con un diagnóstico, su aprobación en septiembre de 2017.

UMASENY, Prestador Desconcentrado: Inicia oficialmente en enero de 2019 como Unidad Desconcentrada de la municipalidad, con el apoyo técnico de Water For People – Honduras, quien contrató un consultor para el apoyo técnico. Actualmente la UMASENY brindan apoyo y fortalecimiento a la JAAS con el proceso para la obtención de la Personalidades Jurídicas, y su

registro al ERSAPS y DIRRSAC. La oficina cuenta con un Gerente, un gestor comercial, un administrador, 3 fontaneros permanentes y 4 por contrato; dan apoyo a la UTMAS.

COMIC: Comité de Compra de Microcuencas, aprobado por la Corporación Municipal en el año 2013, integrado por 7 miembros de Sociedad Civil, (asociaciones de juntas de agua, sacerdote, pastor evangélico, cooperativas); fue creado para apoyar a las JAAS en la compra de las microcuencas, actualmente han logrado la obtención de 17 declaratorias y 12 en proceso y la compra de 7 microcuencas, que se dan a las comunidades para su protección. Se mantienen con el aporte de cada JAA y prestador municipal, que aportan mensualmente L.10.00 por abonado; Water for People – Honduras les apoyo en los procesos para el fortalecimiento.

Unidad Técnica Municipal de Agua y Saneamiento (UTMAS): Fue creada como parte del convenio de con Water For People – Honduras en el año 2007, actualmente está conformada por 4 técnicos de agua y saneamiento: un Coordinador de la Unidad, quien además hace funciones de TRC, un técnico para apoyar la asociación de Juntas del sector de Guaymas, un técnico para apoyar la asociación de Juntas del sector urbano y un Técnico para apoyar al Comité de Microcuencas; la municipalidad paga a los técnicos y Water for People- Honduras apoya con gastos de movilización.

Capacitación y Asistencia Técnica: En todo el proceso se han capacitados a las Juntas de Agua, a las instancias sectoriales y a los técnicos municipales, para que puedan desarrollar sus funciones; los siguientes temas de capacitaciones identificados son: Monitoreo, capacitación de TRC, Calidad de Agua, en formación de organizaciones sectoriales, metodología ESCASAL, Limpios y Felices, Saneamiento Sostenible Santolic, Supervisión de proyectos, Asistencia técnica, Políticas y Plan Estratégico, Aspectos legales, Funcionamiento organizacional de las JAAS, Micro medición, Sistema gerencial del ERSAPS, Sistema de Información de agua y saneamiento rural, SIASAR, Sistemas de cloración, declaratorias de microcuencas. La herramienta AQuéCosto “AQC”, implementada en el 92% de las comunidades, con lo que han mejorado las tarifas (incorporando un porcentaje del costo de reposición del sistema), la capacitación y asistencia técnica para la creación y puesta en funcionamiento de la UMASENY.

Se destaca la asistencia de ADEC, con lo que han mejorado la calidad del agua en 12 comunidades; ADEC (Agua y Desarrollo Comunitario) es una organización no gubernamental, creada en el 2008 con sede en el municipio de Marcala, departamento de La Paz. ADEC apoya con asistencia técnica especializada en agua, saneamiento básico, salud e higiene a las personas en las áreas rurales de Honduras.

Saneamiento: Han experimentado con la nueva estrategia de saneamiento, cambiando el enfoque tradicional de todo regalado, iniciando intervenciones con financiamiento en el año 2013 a través de juntas de agua y la asociación

de juntas de agua de El Negrito Centro; con las microfinancieras en el año 2017 y actualmente se han realizado intervenciones con cofinanciamiento municipal.

Política Municipal en Agua y Saneamiento: El municipio de El Negrito, Yoro, ha elaborado su Política de agua potable y saneamiento, en consonancia con la Política Nacional del Sector Agua Potable y Saneamiento, contó con la asistencia del personal técnico de Water For People, quienes actuaron como facilitadores del proceso y un Grupo Núcleo, conformado con representantes del gobierno municipal, COMAS, USCL, ONGs presentes en la zona, representantes locales de las instituciones del estado y miembros de la asociación de juntas de agua del municipio.

La Política fue Aprobada por la Corporación Municipal según consta en Acta No. 47, Punto No. 9 del 15 de diciembre del año 2017, tiene la siguiente visión: “Al año 2030 el municipio de El Negrito tiene Cobertura Total en Agua Potable y Saneamiento, los servicios que se suministran son de calidad con prestadores fortalecidos y auto sostenibles que cuentan con microcuencas protegidas y legalizadas, con usuarios haciendo uso racional del agua y pagando puntualmente los servicios; las organizaciones sectoriales funcionando articuladamente lideradas por la municipalidad”.

A continuación, se describen los lineamientos de la política municipal, los cuales tienen como fin alcanzar Cobertura Total y Para Siempre:

- **Lineamientos 1:** “Cobertura Total de los servicios de agua potable y saneamiento para toda la población del municipio, tomando en cuenta las prioridades y condiciones específicas de las diferentes comunidades y/o familias”.
- **Lineamientos 2:** “Mejorar los niveles de servicio en agua potable y saneamiento en sistemas existentes garantizando la prestación eficiente de los mismos”.
- **Lineamientos 3:** “Garantizar la prestación de los servicios de agua potable mediante la protección, conservación y legalización de las microcuencas”.
- **Lineamientos 4:** “Lograr la gobernanza del sector a través del fortalecimiento de las organizaciones y desarrollo de capacidades a nivel municipal”.
- **Lineamientos 5:** “Administrar los fondos municipales, de la cooperación externa y de las tarifas que pagan los usuarios, de forma transparente basándose en la rendición de cuentas”

Plan Estratégico Municipal de Agua y Saneamiento (PEMAS): Para el cumplimiento de los Lineamientos, objetivos y Estrategias de la Política Municipal sectorial, se elaboró el Plan Estratégico que fue estructurado con

metas e indicadores a lograrse al año 2022, con una evaluación intermedia en el año 2020, con el propósito de ir midiendo su cumplimiento. Este Plan fue elaborado con la participación de la COMAS y el equipo núcleo integrado por las demás organizaciones del sector y los usuarios de los servicios, quienes mediante la facilitación de personal de Water For People, lograron llevar a cabo el proceso de manera participativa.

El PEMAS fue aprobado por la Corporación Municipal del periodo 2018-2022, cuenta con sus respectivos objetivos e indicadores para cada línea estratégica, también con una matriz de planificación con las actividades para cada indicador, se establecen quienes son los responsables de su cumplimiento y un estimado de los recursos financieros necesarios para su ejecución que andan por el orden de L. 43,773,829.80.

Se destaca: La desconcentración del prestador urbano; la función del COMIC con 7 microcuencas compradas, 17 declaratorias y 12 en curso; la instalación de micro medidores en 4 sistemas; el liderazgo de las asociaciones de Juntas de Agua; el liderazgo del alcalde y apoyo financiero de la municipalidad, que además de los presupuestos para funcionamiento de las estructuras sectoriales, han contribuido con contrapartes para los proyectos que se han ejecutado.

Estadísticas de los Niveles de Servicio

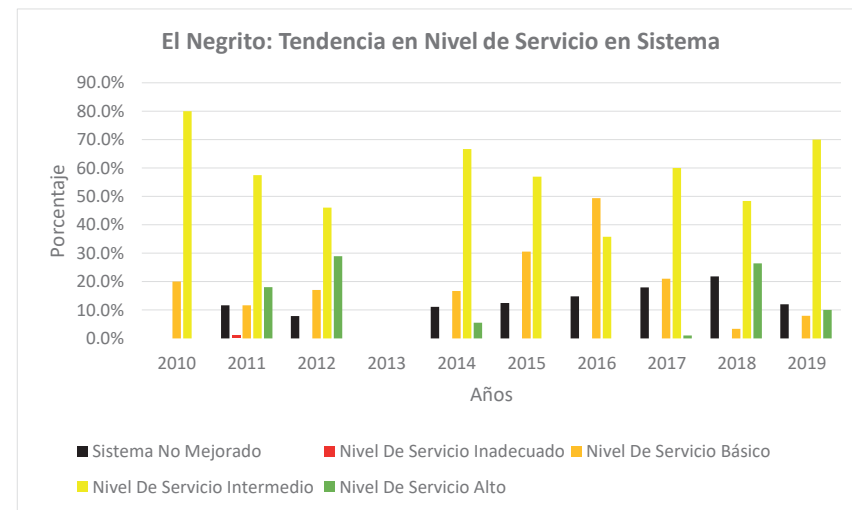
Coberturas de Sistema en Agua y Saneamiento:

En agua, el municipio dista mucho de alcanzar la cobertura total con sistemas, pero van firmes en ese camino, según la AJAAGNY, todavía existen 13 comunidades que no cuentan con sistemas de agua; pero algo muy positivo ha sido la intervención por el Programa Rural Disperso, mediante el cual se construyeron 11 microsistemas domiciliarios con aporte comunitario y municipal. La cobertura sostenible ha tenido sus altibajos, pero en los últimos 3 años va encarrilada hacia la meta.

Niveles de Servicio de Agua: A partir del año 2017, Water For People comenzó a trabajar con una nueva Línea Base, por esta razón y por homogeneidad, el análisis se hará considerando solo este último trienio 2017-2019.

A la fecha, El Negrito aún no ha logrado cumplir con el indicador de 90% de comunidades en nivel alto y/o intermedio; pero se puede decir que en el período 2017- 2019, se tiene una tendencia creciente hacia la mejora, con 61% en 2017, 74.8% en 2018 y 80% en 2019; se espera que ese valor se mantenga y siga incrementando, pero se requiere mejorar los servicios al 12% que se encuentra en la categoría de No Mejorado; lo anterior se puede apreciar en la tabla y gráfica siguiente:

El Negrito: Tendencias en Nivel de Servicio en Sistema										
	2010	2011	2012	2013	2014	2015	2016	2017	2018	2019
Sistema No Mejorado	0.0%	11.7%	7.9%		11.1%	12.5%	14.8%	18.0%	21.8%	12.0%
Nivel De Servicio Inadecuado	0.0%	1.1%	0.0%		0.0%	0.0%	0.0%	0.0%	0.0%	0.0%
Nivel De Servicio Básico	20.0%	11.7%	17.1%		16.7%	30.6%	49.4%	21.0%	3.4%	8.0%
Nivel De Servicio Intermedio	80.0%	57.4%	46.1%		66.7%	56.9%	35.8%	60.0%	48.4%	70.0%
Nivel De Servicio Alto	0.0%	18.1%	28.9%		5.6%	0.0%	0.0%	1.0%	26.4%	10.0%
Total	100.0%	100.0%	100.0%	0.0%	100.0%	100.0%	100.0%	100.0%	100.0%	100.0%



Conclusión:

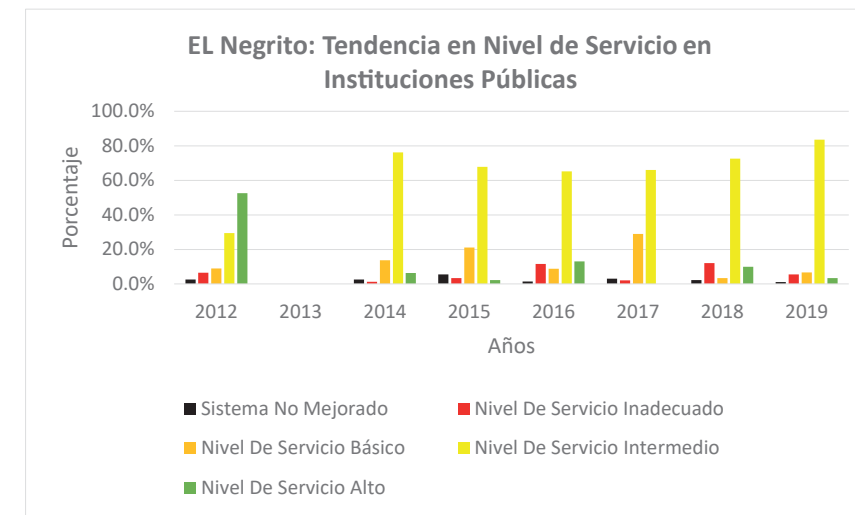
- Para llegar a alcanzar la Cobertura Total en este servicio, falta incrementar en un 10% los niveles Alto y/o Intermedio; ese valor puede salir al intervenir el 12% que está en nivel No Mejorado.
- Además, queda el reto de incrementar y mantener los valores del Nivel Alto, pues su valor es muy bajo para esta categoría de servicio (10%).

Niveles de Servicio de Saneamiento en Viviendas: Al igual que en servicio de agua, el servicio de saneamiento en vivienda en los últimos 3 años, ha tenido un crecimiento de su indicador, pasando de 72% en el 2017, a 87.2% en 2019; es importante resaltar que para este mismo período, el nivel de “Ningún Servicio”, ha disminuido de 11% a 4.9%, lo que da buenas señales para redondear la meta deseada; ver detalle en tabla y gráfico siguiente:

El Negrito: Tendencias en el Nivel de Servicio de Saneamiento en Vivienda								
	2012	2013	2014	2015	2016	2017	2018	2019
Ningún Servicio	8.0%		6.8%	12.4%	13.0%	11.0%	7.0%	4.9%
Servicio Inadecuado	1.8%		0.4%	2.7%	0.0%	1.0%	0.0%	0.6%
Servicio Básico	20.2%		6.1%	20.8%	9.9%	16.0%	12.0%	7.3%
Servicio Intermedio	67.3%		70.7%	58.6%	42.2%	25.0%	41.0%	13.2%
Servicio Altamente Adecuado	2.8%		15.9%	5.5%	34.9%	47.0%	40.0%	74.0%
Total	100.0%	0.0%	100.0%	100.0%	100.0%	100.0%	100.0%	100.0%

Niveles de Servicio en Instituciones Públicas: Para el período 2017-2019, los niveles han ido en crecimiento, desde 66% en 2017, 82.4% en 2018 y 86.8% en 2019; el detalle a continuación en cuadro y gráfico:

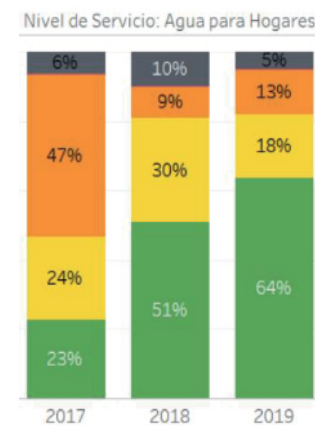
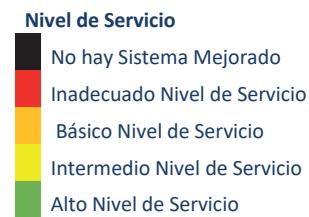
El Negrito: Tendencia en Nivel de Servicio en Instituciones Públicas								
	2012	2013	2014	2015	2016	2017	2018	2019
Sistema No Mejorado	2.6%		2.5%	5.6%	1.4%	3.0%	2.2%	1.1%
Nivel De Servicio Inadecuado	6.4%		1.3%	3.3%	11.6%	2.0%	12.1%	5.5%
Nivel De Servicio Básico	9.0%		13.8%	21.1%	8.7%	29.0%	3.3%	6.6%
Nivel De Servicio Intermedio	29.5%		76.3%	67.8%	65.2%	66.0%	72.5%	83.5%
Nivel De Servicio Alto	52.6%		6.3%	2.2%	13.0%	0.0%	9.9%	3.3%
Total	100.0%	0.0%	100.0%	100.0%	100.0%	100.0%	100.0%	100.0%



Conclusión:

- Para alcanzar la Cobertura Total en instituciones públicas, falta un 8.2% en la suma de los niveles Alto e Intermedio y pasar a nivel básico el 6.6% que están en niveles No Mejorado e Inadecuado.
- El reto también en esta categoría, será incrementar los valores muy bajos que tiene el nivel de servicio Alto (3.3%); aunque se sale del control del cooperante, pues en la mayoría de los casos tiene que ver con la provisión de insumos como jabón, papel higiénico, toallas sanitarias; y no necesariamente solo por falta de agua.

Niveles de Servicio de Agua en Hogares: Es muy importante mostrar que en los últimos 3 años se han mejorado los niveles de Servicios en los Hogares, desde 47% en 2017, 81% en 2018 y 82% en 2019; si sigue esa tendencia se logrará pronto la meta fijada. Es destacable también, el crecimiento que ha tenido el Nivel de Servicio Alto, de 23% a 64%; en el gráfico siguiente se puede apreciar lo aseverado:



6.6.2 Resultados en San Antonio de Cortés

Fortalecimiento Institucional: Instancias Sectoriales:

COMAS: Fue creada en el año 2012, se activa en el año 2014 y se reestructura el 17 de sept. 2017, actualmente cuenta solo con 2 miembros de Sociedad Civil activos, la COMAS no cuenta con reglamento; con el apoyo de Water for People - Honduras han logrado elaborar la Política de APS y el PEMAS.

AJAAM: La conformó el SANAA en el año 2004 pero con algunos altibajos entre los años 2013 y 2016, se ha reactivado y actualmente se está consolidando con apoyo de Water for People - Honduras.

USCL: Se conformó en el año 2012 y en septiembre de 2017 se reestructuró, cuenta con 3 miembros y se ha mantenido en el tiempo, han recibido apoyo de la UTMAS, quienes hacen funciones de TRC; con el apoyo de Water for People - Honduras; explican que 77% de las Juntas tienen su personalidad jurídica.

Unidad Desconcentrada Aguas de La Nieve: La Unidad para manejar el sistema de agua y saneamiento del casco urbano, se desconcentró oficialmente con acuerdo corporativo en junio de 2019, aunque se venían trabajando así desde el 2018.

UTMAS: Se creó en el año 2006 como requisito para la intervención de Water for People -Honduras y comenzó a operar en el año 2007, tiene un técnico coordinador y dos técnicos adicionales, uno que maneja el banco de cloro y da apoyo a la AJAAM, el otro que mira el tema de higiene e instituciones públicas, también coordinan con el técnico de la UMA; el pago a los técnicos lo pone la municipalidad y Water for People - Honduras da los gastos de movilización.

Desde el año 2013 se han estado haciendo campañas de reforestación y existe un acuerdo con la Autoridad municipal actual, que, por cada manzana de terreno comprado por las JAA, la municipalidad comprará dos; han hecho una Declaratoria de zona protegida y tienen otra en trámite.

Capacitación y Asistencia Técnica: En todo el proceso ha habido capacitaciones, para las Juntas de Agua, para las instancias sectoriales para que puedan desarrollar sus funciones, se han capacitados a las Juntas de Agua, a las instancias sectoriales y a los técnicos municipales, para que puedan desarrollar sus funciones; los siguientes temas de capacitaciones identificados son: Monitoreo, capacitación para los técnicos de regulación TRC, Calidad de Agua, Capacitaciones en formación de organizaciones sectoriales, ESCASAL, Limpios y Felices, Saneamiento sostenible, Santolic, Supervisión de proyectos, Asistencia técnica, Políticas y plan estratégico, Aspectos legales, Funcionamiento organizacional de las JAAS, Micro medición, Sistema gerencial del ERSAPS, Sistema de Información de agua y saneamiento rural, SIASAR, Sistemas de cloración, Declaratorias de microcuencas; la capacitación en la herramienta AQUéCosto "AQC", ha sido implementada en el 100% de las comunidades, mejorado las tarifas; la asistencia de ADEC, con lo que han mejorado la calidad del agua en 19 comunidades; también, la capacitación y asistencia para la creación y puesta en funcionamiento del Prestador municipal desconcentrado.

Saneamiento: Han experimentado con la nueva estrategia de saneamiento, tanto como caja rural, como con las Microfinancieras. La primera intervención con financiamiento inició en el 2014 con el programa SANAA-BID, con el proyecto de 17 comunidades, también se intervinieron en otras 22 comunidades e inician con las microfinancieras en 2016. También se utiliza el cofinanciamiento municipal para familias si saneamiento.

Política Municipal de Agua y Saneamiento: El municipio de San Antonio de Cortés, Cortés, en cumplimiento con la Ley Marco del sector agua potable y saneamiento y con la finalidad mejorar las condiciones de vida de la población del municipio, y de apoyar al logro de los objetivos nacionales en agua y saneamiento, elaboró su Política y Plan estratégico de agua potable y Saneamiento, con la participación de la sociedad civil del municipio, de conformidad a la metodología implementada por el CONASA y mediante la facilitación de Water For People.

La Política municipal de agua potable y saneamiento fue Aprobada por la Corporación Municipal, según consta en Acta No. 20 punto 25, del Cabildo Abierto del 14 de octubre 2017. Dispone de una visión sectorial que fue construida sobre el reconocimiento de las experiencias y con la participación de los diferentes actores, proporciona el marco para una mayor articulación entre la autoridad municipal, organizaciones sectoriales, prestadores de servicio y los usuarios, con un enfoque al logro de las metas de los ODS-6 al 2030.

La política tiene la siguiente Visión: *“Al año 2030 las familias del municipio de San Antonio cuentan con servicios de agua potable y saneamiento sostenibles, facilitados por prestadores fortalecidos y comprometidos con la gestión integrada del recurso hídrico, con personal capacitado para brindar servicios de agua y saneamiento con calidad y cantidad”.*

A continuación, se describen los lineamientos de la política municipal, los cuales cuentan con objetivos específicos y estrategias:

- **Lineamientos 1:** “Todos los habitantes del municipio tienen acceso a servicios de agua potable y saneamiento, bajo un enfoque de inclusión y de acuerdo con las condiciones específicas de cada comunidad y/o cada familia”.
- **Lineamientos 2:** “Los servicios de agua potable y saneamiento que se brindan en el municipio son en cantidad, de calidad, continuos y equitativos, independientemente de la condiciones económicas y sociales que tengan las familias”.
- **Lineamientos 3:** “Garantizar la prestación de los servicios de agua potable y saneamiento mediante la protección, conservación y legalización de las zonas productoras de agua”.
- **Lineamientos 4:** “Organizaciones sectoriales capacitadas y fortalecidas para que garanticen el buen funcionamiento del sector agua potable y saneamiento”.
- **Lineamientos 5:** “Los recursos financieros tanto internos como externos se administran con un sistema eficiente y eficaz, para garantizar la autonomía y sostenibilidad de los prestadores de servicio”.

Plan Estratégico Municipal de Agua y Saneamiento: El Plan Estratégico fue elaborado para operativizar los objetivos y estrategias de la Política Municipal, fue estructurado con metas e indicadores a lograrse antes del año 2022, con una evaluación intermedia en el año 2020, con el propósito de ir midiendo su cumplimiento. Este Plan fue aprobado por la Corporación Municipal del periodo 2018-2022 y fue elaborado siguiendo la metodología implementada por el CONASA y la participación ciudadana a través de la COMAS y el equipo núcleo integrado con las organizaciones del sector y los usuarios de los servicios; contando con la facilitación de personal de Water For People Honduras.

El Plan, tiene por objetivo general aumentar los niveles de servicio de agua potable y saneamiento, priorizando las áreas e inversiones en atención al Derecho Humano de la población, a los Objetivos de Desarrollo Sostenible y la preservación del recurso hídrico. El Plan desarrolla por cada lineamiento de política, objetivos con sus indicadores de gestión al año 2022, para

posteriormente presentar una matriz de planificación con las actividades, responsables y los recursos necesarios para el cumplimiento de las actividades; los recursos financieros identificados para el periodo, andan por el orden de L. 57,149,829.14.

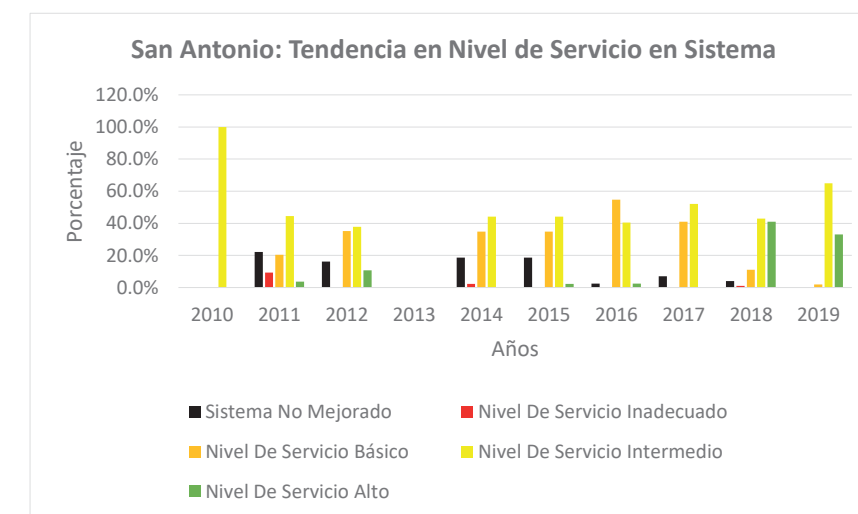
Se destaca: El logro de haber alcanzado este año 2019, Cobertura Total en del 95% de las comunidades y en instituciones públicas; el proyecto de 17 comunidades, por la dificultad y esfuerzo realizado; la desconcentración del prestador urbano; una declaratoria y una en curso; la instalación de micro medidores en el 50% de los sistemas; Salud reporta la reducción de la incidencia de cuadros diarreicos, por el mejoramiento de la calidad del agua; el liderazgo de las asociaciones de Juntas de Agua; el liderazgo del Alcalde y apoyo financiero de la municipalidad, que además de los presupuestos para funcionamiento de las estructuras sectoriales, han contribuido con la contraparte del costo de los proyecto que se han ejecutado.

Estadísticas de los Niveles de Servicio

Coberturas de Sistema en Agua y Saneamiento: El mayor logro en agua, es haber alcanzado este año 2019, Cobertura Total en comunidades del municipio; actualmente 26 comunidades tienen 100% de micro medición.

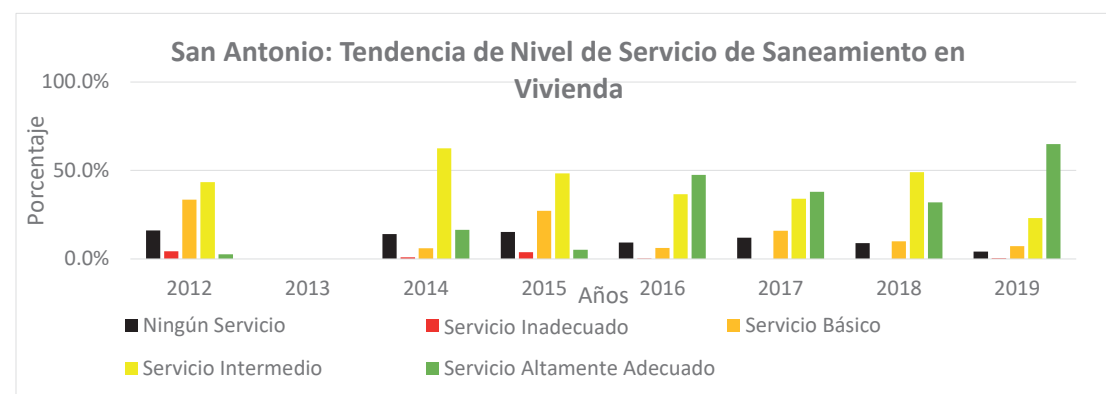
Niveles de Servicio de Agua: El nivel de servicio en el periodo 2017-2019, ha incrementado sus índices, de 52% en 2017, 84% en 2018 y 98% en 2019; alcanzando en el 2019 la Cobertura Total para este servicio; ahora el reto es sostener esos niveles y seguir trabajando en los indicadores que permitan incrementar el nivel de servicio Alto, ver detalle en el cuadro y gráfico siguiente:

San Antonio: Tendencias en el Nivel de Servicio de Agua en Sistema										
	2010	2011	2012	2013	2014	2015	2016	2017	2018	2019
Sistema No Mejorado	0.0%	22.2%	16.2%		18.6%	18.6%	2.4%	7.0%	4.0%	0.0%
Nivel De Servicio Inadecuado	0.0%	9.3%	0.0%		2.3%	0.0%	0.0%	0.0%	1.0%	0.0%
Nivel De Servicio Básico	0.0%	20.4%	35.1%		34.9%	34.9%	54.8%	41.0%	11.0%	2.0%
Nivel De Servicio Intermedio	100.0%	44.4%	37.8%		44.2%	44.2%	40.5%	52.0%	43.0%	65.0%
Nivel De Servicio Alto	0.0%	3.7%	10.8%		0.0%	2.3%	2.4%	0.0%	41.0%	33.0%
Total	100.0%	100.0%	100.0%	0.0%	100.0%	100.0%	100.0%	100.0%	100.0%	100.0%

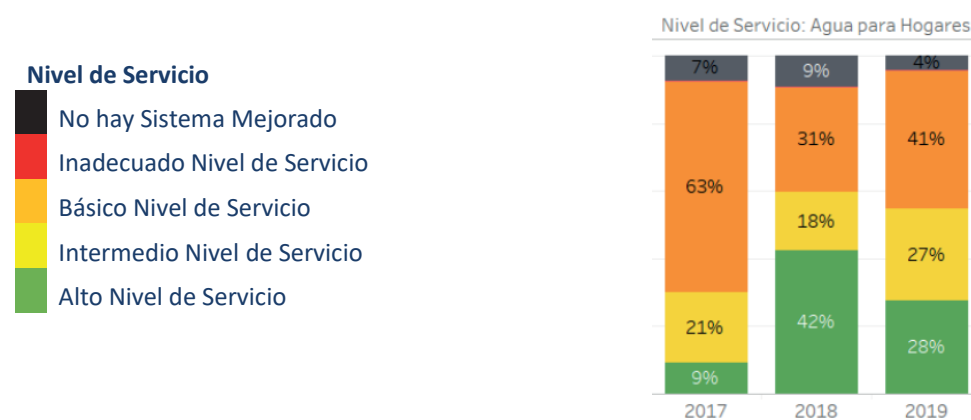


Niveles de Servicio de Saneamiento en Viviendas: En saneamiento en vivienda, para el cumplimiento del indicador, se suman los niveles de servicio: Alto, Intermedio y Básico. En los últimos años se ha tenido un repunte en sus niveles: 88% en 2017, 91% en 2018 y 95.4% en 2019; logrando el indicador de Cobertura Total para este servicio en 2019, pero falta atender el 4.2% que aún no cuenta con el servicio. Se destaca que el nivel de servicio alto alcanzó en 2019, su mayor valor del período (65%); ver detalle en cuadro y gráfico siguiente:

San Antonio: Tendencias en Nivel de Servicio de Saneamiento en Vivienda								
	2012	2013	2014	2015	2016	2017	2018	2019
Ningún Servicio	16.1%		14.0%	15.3%	9.3%	12.0%	9.0%	4.2%
Servicio Inadecuado	4.3%		1.0%	3.9%	0.2%	0.0%	0.0%	0.4%
Servicio Básico	33.5%		6.0%	27.3%	6.2%	16.0%	10.0%	7.3%
Servicio Intermedio	43.5%		62.5%	48.3%	36.7%	34.0%	49.0%	23.1%
Servicio Altamente Adecuado	2.6%		16.5%	5.2%	47.6%	38.0%	32.0%	65.0%
Total	100.0%	0.0%	100.0%	100.0%	100.0%	100.0%	100.0%	100.0%



Niveles de Servicio de Agua en Hogares: En los hogares, el nivel de servicio de agua en los últimos 3 años, han sido bajos, predominando más bien el nivel básico; el reto será hacer un ejercicio de reflexión para identificar cuáles son los indicadores que no permiten avanzar, y trabajar en su reforzamiento para poder seguir avanzando.



6.6.3 Resultados en Chinda

Fortalecimiento Institucional: Instancias Sectoriales:

COMAS: Se organizó en el año 2012, pero en 2014 dejó de funcionar; actualmente no existe la COMAS activa en el municipio.

AJAAM: El SANAA en el año 2003 la conformó, ha funcionado con altibajos; se reorganizó nuevamente en marzo de 2019, nombrando la junta directiva, pero no cuenta aún con su Personalidad Jurídica.

USCL: No existe USCL activa en el municipio.

UTMAS: Existió desde el inicio de la intervención de Water for People – Honduras, en el año 2007 como requisito para la intervención, los cambios de gobiernos municipales la descontinuaron, en el actual, se ha logrado reactivar, en marzo de 2018 fue contratado el técnico municipal y en el 2019 inicia con funciones de UTMAS, tomando como primera iniciativa la reactivación de la AJAAM; cuenta con el apoyo de la autoridad local y con fondos municipales en lo referente al pago del técnico de agua, no así de los gastos de supervisión y visitas a las JAAS que son contraparte de Water for People – Honduras.

Capacitación y Asistencia Técnica: En el pasado se realizaron capacitaciones, entre los temas identificados están los siguientes: Monitoreo, capacitación al técnico de regulación TRC, Calidad de Agua, Saneamiento sostenible Santolic, Asistencia técnica, Aspectos Legales, Funcionamiento organizacional de las JAAS, capacitaciones en el Sistema de información SIASAR, Sistemas de cloración, Declaratoria de microcuencas; ahora están requiriendo de todas esas capacitaciones; están recibiendo asesoría de la UTMAS de San Antonio de Cortés y de la Mancomunidad de la Nieve (para la parte hídrica), fueron capacitados en la herramienta AQUéCosto “AQC”, pero por los cambios habidos, la AJAAM está solicitando un reforzamiento.

Saneamiento: En el pasado se experimentó con la nueva estrategia de saneamiento como caja rural, ahora están queriendo recuperar un fondo que se prestó, con el cual se fortalecerían como AJAAM.

Se destaca: El logro de haber sido el primer municipio que se declaró con Cobertura Total en 2011, se construyeron y/o mejoraron 15 sistemas convencionales; la instalación de micro medidores en 2 sistemas; con respecto a las personalidades jurídicas de las juntas, 10 cuentan con ella, faltan 7 más la de la asociación; la alcaldesa está queriendo recuperar el liderazgo sobre el tema, ha creado la UTMAS y está apoyándola financieramente de acuerdo a las posibilidades de las finanzas municipales.

Estadísticas de los Niveles de Servicio

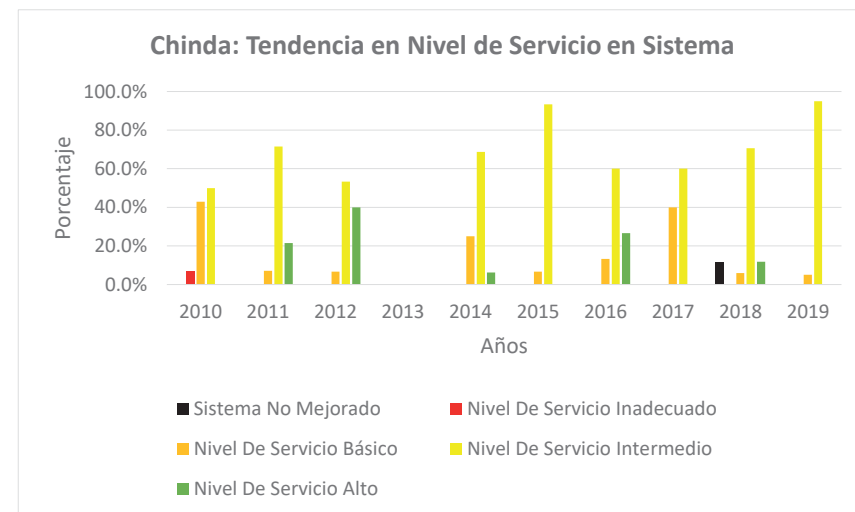
Coberturas de Sistema en Agua y Saneamiento: Chinda se destaca por haber sido el primer municipio que se declaró con Cobertura Total en agua y saneamiento en el año 2011, se construyeron y/o mejoraron 15 sistemas convencionales; la declaratoria de cobertura total aplicaba para el rural concentrado y cabecera municipal, pero aún quedaban el rural disperso por resolver; durante el año 2018 se construyeron 3 micro proyectos con el rural disperso; en 2 sistemas se instalaron micro medidores.

La Cobertura total de sistema no garantiza por sí misma la cobertura sostenible del servicio, el cual puede decaer por el incumplimiento de algunos indicadores, como se puede observar en las tablas de niveles de servicio.

Niveles de Servicio de Agua: En el año 2011, Chinda logra Cobertura Total en servicio de agua, el cual fue un hecho destacable; pero el problema es que la Cobertura Total no solo tiene que ver con el acceso mejorado, sino que, con el nivel de servicio, el cual puede bajar, incrementar o sostenerse según el cumplimiento de los indicadores que se miden para la meta.

A pesar del esfuerzo anterior, los niveles de servicio han tenido algunos altibajos, volviéndose a destacar el año 2019, cuando se vuelve a alcanzar la meta con el nivel más alto del período; ahora se debe trabajar en los indicadores que permitan incrementar el nivel de servicio alto y apoyarlos para la reactivación de las instancias sectoriales locales.

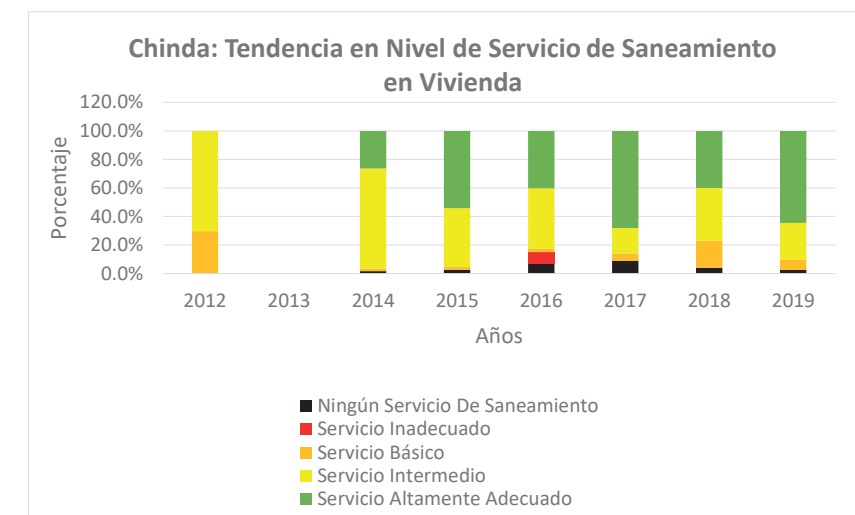
Chinda Tendencias en el Nivel de Servicio en Sistema										
	2010	2011	2012	2013	2014	2015	2016	2017	2018	2019
Sistema No Mejorado	0.0%	0.0%	0.0%		0.0%	0.0%	0.0%	0.0%	11.7%	0.0%
Nivel De Servicio Inadecuado	7.1%	0.0%	0.0%		0.0%	0.0%	0.0%	0.0%	0.0%	0.0%
Nivel De Servicio Básico	42.9%	7.1%	6.7%		25.0%	6.7%	13.3%	40.0%	5.9%	5.0%
Nivel De Servicio Intermedio	50.0%	71.4%	53.3%		68.8%	93.3%	60.0%	60.0%	70.6%	95.0%
Nivel De Servicio Alto	0.0%	21.4%	40.0%		6.3%	0.0%	26.7%	0.0%	11.8%	0.0%
Total	100.0%	100.0%	100.0%	0.0%	100.0%	100.0%	100.0%	100.0%	100.0%	100.0%



Niveles de Servicio de Saneamiento en Viviendas: En saneamiento se detectaron problemas y Water for People – Honduras, levantó una encuesta con el sistema Flow, para conocer cuántas viviendas contaban con saneamiento; encontrándose que no todas lo tenían y había defecación al aire libre. Por este motivo, se impulsó el microcrédito para el saneamiento de las viviendas, pero la iniciativa se cayó principalmente por el debilitamiento de la AJAM; a la fecha aún queda un 2.5% sin servicios de saneamiento en vivienda.

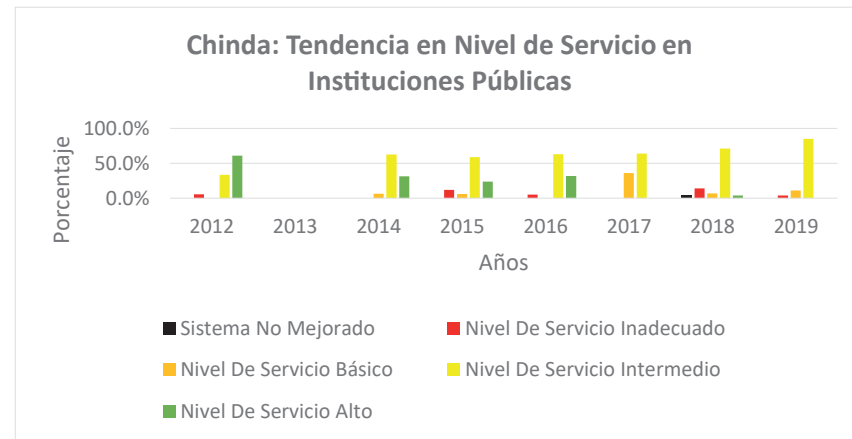
A pesar de la pérdida y/o debilitamiento de la institucionalidad sectorial en el municipio, los niveles combinados de alto, intermedio y básico, se han mantenido en niveles altos como se puede apreciar en la tabla y gráfico siguiente:

Chinda Tendencias en Nivel de Servicio de Saneamiento en Vivienda								
	2012	2013	2014	2015	2016	2017	2018	2019
Ningún Servicio De Saneamiento	0.0%		1.8%	2.7%	7.0%	9.0%	4.0%	2.5%
Servicio Inadecuado	0.0%		0.0%	0.0%	8.1%	0.0%	0.0%	0.0%
Servicio Básico	29.7%		1.8%	2.0%	2.6%	5.0%	19.0%	7.1%
Servicio Intermedio	70.3%		70.2%	41.2%	42.1%	18.0%	37.0%	25.9%
Servicio Altamente Adecuado	0.0%		26.3%	54.1%	40.2%	68.0%	40.0%	64.5%
Total	100.0%	0.0%	100.0%	100.0%	100.0%	100.0%	100.0%	100.0%



Niveles de Servicio en Instituciones Públicas: Al igual que en los otros servicios, también han habido variabilidad en los índices reportados, en los últimos 3 años se reporta: 64% en 2017, 75% en 2018 y 85% en 2019; la tendencia nos dice que se ha vuelto a encarrilar y que se está cerca de volver a alcanzar la meta, se deberá trabajar en mejorar los indicadores que no se alcanzan e incrementar el nivel de servicio alto; el detalle en la tabla y gráfico siguiente:

Chinda: Tendencia en Nivel de Servicio en Instituciones Públicas								
	2012	2013	2014	2015	2016	2017	2018	2019
Sistema No Mejorado	0.0%		0.0%	0.0%	0.0%	0.0%	4.0%	0.0%
Nivel De Servicio Inadecuado	5.6%		0.0%	11.8%	5.3%	0.0%	14.0%	4.0%
Nivel De Servicio Básico	0.0%		6.3%	5.9%	0.0%	36.0%	7.0%	11.0%
Nivel De Servicio Intermedio	33.3%		62.5%	58.8%	63.2%	64.0%	71.0%	85.0%
Nivel De Servicio Alto	61.1%		31.3%	23.5%	31.6%	0.0%	4.0%	0.0%
Total	100.0%	0.0%	100.0%	100.0%	100.0%	100.0%	100.0%	100.0%

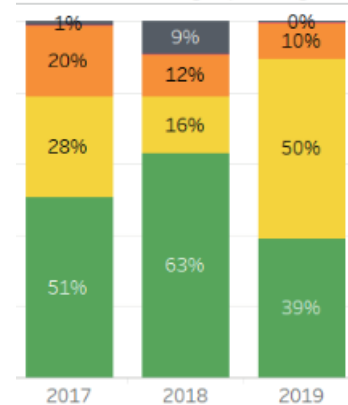


Niveles de Servicio de Agua en Hogares: El nivel de servicio de agua en hogares, mantiene índices de 79% en 2017, 79% en 2018 y 89% en 2019; lo anterior tiene una tendencia creciente que avizora que pronto se alcanzará la meta, destacándose que se mantienen buenos porcentajes de Alto Nivel de Servicio, que habrá que sostenerlos.

Nivel de Servicio

- No hay Sistema Mejorado
- Inadecuado Nivel de Servicio
- Básico Nivel de Servicio
- Intermedio Nivel de Servicio
- Alto Nivel de Servicio

Nivel de Servicio: Agua para Hogares

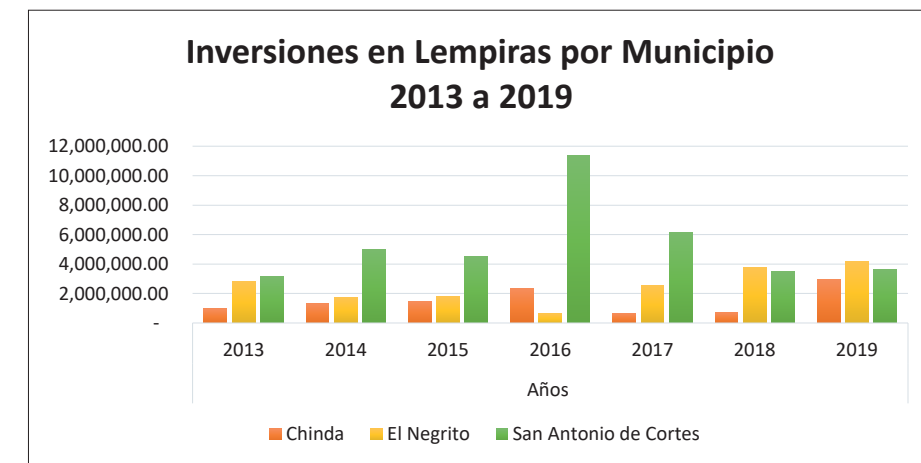


6.7 Financiamiento del Modelo

La implementación de modelo en los tres municipios prueba de Water For People a requerido de muchos recursos económicos, a continuación, se describe la información del cofinanciamiento en las inversiones hacia el logro de Cobertura Total Para Siempre.

Inversiones del programa de País años 2013 a 2019

El siguiente grafico muestras las inversiones realizadas por el programa de país durante los años fiscales 2013 a 2019; como se puede observar el municipio de San Antonio de Cortes tiene el mayor promedio anual de inversión de L. 5,338,219.90 para una suma total durante este periodo de L. 37,367,539.31, siendo el 2016 y 2017 cuando más se invirtió debido a que estaba en ejecución el proyecto de 17 Comunidades; seguido por El Negrito con un promedio anual de L. 2,510,184.92 y una inversión de L. 17,571,294.46; en el caso de Chinda y por ser el municipio más pequeño y sumado a que en el 2011 se declaro Cobertura Total en comunidades, el promedio anual de inversión es de L. 1,495, 449.81 para un total de L. 10,468,148.70; estos datos nos muestran que la inversión acumulada de Water For People durante este periodo ha sido de L. 65,406,982.47; este monto considera todos los gastos del programa de los cuales el 59% han sido en gastos de programas que incluye inversiones en infraestructura, equipamiento y apoyo al socio en general.



La inversión de Water For People en los últimos tres años (2017 a 2019) es de L. 28,200,324.32 para una inversión total de L. 51,155,240.48 en el marco de la cooperación interinstitucional con las municipalidades y comunidades.

Cofinanciamiento Municipal años 2017 a 2019

Durante estos años el aporte de Water For People a movilizado fondos municipales como contrapartida para la ejecución de proyectos de infraestructura, además las municipalidades invierten para la operatividad de

las unidades técnicas municipales de agua y saneamiento (UTMAS) para cubrir el salario y gastos de movilización del personal como parte de los costos de apoyo directo; a continuación, se escriben esas inversiones por municipio del año 2017 al 2019.

Contrapartida Municipal				
Municipio	Años			Total
	2019	2018	2017	
San Antonio	5,814,076.95	570,589.69	3,544,403.49	9,929,070.13
El Negrito	1,291,296.98	1,322,704.84	4,874,322.19	7,488,324.01
Chinda	60,025.00	170,038.17	52,544.68	282,607.85
Total	7,165,398.93	2,063,332.69	8,471,270.37	17,700,001.99

Como se observa en el cuadro anterior el aporte de las municipalidades objeto de intervención asciende a L. 17,700.001.99 lo que representa el 20% de la inversión total realizada en asocio con Water For People; el municipio de San Antonio de Cortes es el mayor aportante con L. 9,929,070.13 pero hay que considerar que es el municipio donde se han realizado las inversiones más costosas por el tipo de proyectos desarrollados; en cuanto al municipio de Chinda la mayor inversión la realizó en el año 2018 durante la ejecución de los proyectos de Rural Disperso ejecutados con fondos del Banco Interamericano de Desarrollo (BID).

Cofinanciamiento Comunitario años 2017 a 2019

Las comunidades son beneficiadas con los proyectos de infraestructura también aportan tanto materiales como mano de obra calificada, este aporte en los últimos tres años asciende a L. 5,254,914.17, representando el 7% de las inversiones; siguiendo la lógica del municipio con mayor inversión, las comunidades de San Antonio de Cortes también son las que más han aportado en concordancia con el mayor beneficio recibido por el tipo de proyectos.

Inversión Comunitaria				
Municipio	Años			Total
	2019	2018	2017	
San Antonio	1,003,570.83	496,615.46	1,473,162.95	2,973,349.24
El Negrito	603,162.50	281,443.75	1,290,996.18	2,175,602.43
Chinda	0.00	105,962.50	0.00	105,962.50
Total	1,606,733.33	884,021.71	2,764,159.12	5,254,914.17

6.8 Conclusiones

El Modelo:

- Es una excelente apuesta para abordar la integralidad de la gestión de los servicios de agua y saneamiento a nivel de los municipios.
- Como se documentó en ítems anteriores, su implementación ha dado muy buenos resultados tanto en el incremento de la cobertura de los servicios, como en la sostenibilidad de los mismos; se reconoce que queda aún mucho por hacer, pero ya está establecida la ruta y el aprendizaje para incluso mejorar las intervenciones.
- A nivel local, el modelo total con todos sus procesos y herramientas no es muy identificable por los actores locales; pero la parte conceptual y filosófica del mismo sí ha sido de fácil comprensión para ellos.
- Con respecto a su estructura y procesos, se requiere desglosarse por temas y momentos de aplicación.
- La incorporación de los componentes de conservación y protección del recurso hídrico y el de instituciones públicas, le han dado un valor agregado al modelo y se deben conservar.
- Para adoptarlo como una estrategia sectorial de intervención a nivel municipal, se requerirá simplificar un poco el sistema de monitoreo con sus indicadores y métrica, ya que actualmente esos detalles son más complicados y exclusivos de Water for People.
- Quizá por la cantidad de años que han transcurrido, no se encontró en los municipios, un diagnóstico inicial con su respectiva línea base; para próximas intervenciones se debe producir un documento de diagnóstico para que le quede copia a la autoridad municipal y a la institucionalidad sectorial conformada en el municipio.
- En las alcaldías no se tienen reportes consolidados de las inversiones que han hecho, tanto en contraparte de proyectos como en las compras de terreno y los aportes de la Juntas de Agua y abonados.
- El modelo mejorado deberá desarrollarse por módulos, con la autonomía de comenzar por cualquiera de ellos, ya que va a ser muy difícil encontrar un cooperante que disponga de tanto tiempo y financiamiento para estar años en un municipio desarrollando todos los procesos; quizá habrá algunos que solo quieran o puedan intervenir en algunos componentes del mismo.
- Para su institucionalización, involucrar al CONASA y ERSAPS para que lo propongan al Consejo del CONASA para su aprobación y divulgación.

- El modelo mejorado deberá tener una estrategia de gradualidad en el logro de las metas, deberá contener una estrategia para el rural concentrado, otra para el rural disperso y otra para el sistema del casco urbano; separando siempre agua y saneamiento.
- Se requerirá preparar formadores en la aplicación del modelo, a nivel de instituciones de gobierno, ONG, mancomunidades y municipalidades.
- Desde que Water For People entra a un municipio tiene claro en el horizonte la salida y así lo manifiestan los socios municipales; esta salida se dará cuando los hitos (metas) sean logrados.

El Impacto y/o Factores de Éxito

Después de 12 años de intervención de Water for People en esos tres municipios, se puede concluir que se han tenido excelentes resultados y aprendizajes, entre los más importantes y sus factores de éxito, se pueden identificar:

- Incremento de coberturas a niveles de sistema, comunidades e instituciones públicas.
- Creación y/o fortalecimiento de la institucionalidad sectorial local.
- La logística proporcionada por Water for People.
- Las alianzas estratégicas para capacitación y asistencia técnica.
- El cambio de estrategia de Water For People de fortalecer las capacidades de los técnicos municipales para las intervenciones locales e ir dependiendo menos de técnicos externos.
- La apropiación de las Juntas de Agua y de la sociedad civil involucrada.
- El compromiso y apoyo de los alcaldes en todas las acciones del proceso. Voluntad política
- Un factor de éxito identificado ha sido la disposición de la Autoridad municipal para priorizar en su gestión los temas de agua y saneamiento, como es el caso de El Negrito y San Antonio; al parecer, Chinda también está retomando la priorización del tema.
- La estrategia de protección y compra de terrenos de las microcuencas en El Negrito y San Antonio, debe de formar parte del modelo.
- La adopción de la herramienta “AQuéCosto” por el ERSAPS, es un éxito y contribución del modelo para el cálculo tarifario en el área rural y urbano menor.

- La incorporación de la micro medición, como requisito para intervención en proyectos, dando cumplimiento a lo establecido en la política municipal.
- La disposición del abonado de aceptar la micro medición y la cobertura instalada a la fecha.
- La desconcentración de los prestadores urbanos de El Negrito y San Antonio de Cortés, es otro resultado de impacto, consecuencia de la implementación del modelo y la aplicación de la política municipal.
- La estrategia de saneamiento sostenible con el componente de micro financiamientos, son experiencias y aportes nuevos al sector y una contribución del modelo CTPS.
- El diseño e implementación de la estrategia de intervención para el Rural Disperso, realizada por Water For People Honduras-IRC-BID, ha retomado un segmento poblacional que antes de la Ley Marco del Sector era atendido por la Secretaría de Salud Pública y que desde el año 2003 quedó huérfano de atención; excelente contribución para el Sector y un componente que se debe de agregar al Modelo.
- Una de las fortalezas del modelo de intervención y que se convierte en valor agregado del mismo, es el componente de creación y/o fortalecimiento de capacidades locales, mediante el cual se les brindan las herramientas y metodologías para la gestión integral de los servicios, a través de un proceso de formación y capacitación de Técnicos Municipales, Juntas de Agua, AJAAM, Prestador Urbano, COMAS, USCL. Water For People ha desarrollado un Set de Herramientas para tal fin, que sumadas a otras de las instituciones sectoriales como CONASA, ERSAPS y SANAA, constituyen la columna vertebral de ese proceso.
- La inversión financiera de mas de 51 millones registrada en los municipios durante los años 2017 al 2019 demuestra que solo se puede lograr con el cofinanciamiento de los socios; siendo la municipalidad la que debe liderar el proceso y garantizar el uso transparente de los fondos.
- De los 17 millones invertidos por las municipalidades en los últimos tres años el 13% (2,262,027.56) son costos de apoyo directo para el salario y gastos de movilización de los técnicos municipales; esto cambia el paradigma de las inversiones del municipio ya que es necesario garantizar la sostenibilidad con personal capacitado y dedicado a las actividades de asistencia técnica a los prestadores de servicio.
- 28 millones invertidos por Water For People (55% de la inversión total) en los últimos tres años demuestran que el modelo para ser implementado requiere de una contrapartida no menor del 35% por parte de las municipalidades.

- Las comunidades deben prepararse para coinvertir en los proyectos ya que en el registro de los últimos tres años su contrapartida a sido del 10% en materiales y mano de obra no calificada.

La Autoridad Municipal

- El éxito alcanzado a la fecha por Water for People, ha sido por la voluntad política de los alcaldes de esos municipios, condición sin la cual no se puede implementar esta estrategia de intervención, ya que pasa por aprobaciones corporativas, contratación de personal, asignación de presupuestos y contrapartes para proyectos; por su importancia, se deberá diseñar una estrategia de abordaje inicial para su replicación.
- En el caso de El Negrito y San Antonio, la priorización del tema por parte de la Autoridad municipal, ha sido factor fundamental para el seguimiento en la implementación y desarrollo del modelo.
- Se debe definir una estrategia de forma continua, para la inducción a las nuevas autoridades municipales, en los cambios de gobierno que se puedan dar cada 4 años; identificando en la misma, las instancias sectoriales que asumirán ese rol.
- La desconcentración del prestador urbano, debe ser una condición de cumplimiento que forme parte de la estrategia y del modelo.
- La sinergia entre Cooperante-Alcaldía-Técnicos Municipales-Instancias Sectoriales locales e Instituciones de Gobierno como CONASA, SANAA, ERSAPS, Educación y Salud; será un factor de éxito para este tipo de intervenciones.

La Institucionalidad Sectorial

En el marco de la implementación del modelo CTPS, se creó y/o fortaleció la institucionalidad sectorial en cada uno de los municipios, llámese COMAS, USCL, AJAAM, Prestador Urbano Desconcentrado, Juntas de Agua, UTMAS; a continuación, algunas valoraciones sobre lo que encontramos en los municipios:

El Negrito, Yoro

El Negrito tiene constituida y capacitada toda la institucionalidad sectorial como ser: COMAS, USCL, dos AJAAM, UTMAS, Prestador Desconcentrado y un Comité de Microcuencas "COMIC". Esta institucionalidad ha sido muy activa, se ha convertido en un motor en la implementación del Modelo CTPS en ese municipio; han producido la política municipal y el plan estratégico en agua y saneamiento, que está guiando las intervenciones; han logrado desconcentrar el prestador municipal del casco urbano, han constituido una UTMAS fuerte con 4 técnicos; han sectorizado geográficamente el municipio para una mejor atención; han constituido un Comité con miembros de la

sociedad civil para la compra de tierras y protección de las micro cuentas, cuyo modelo ha sido referente a nivel nacional e internacional; todo lo anterior con el apoyo y acompañamiento de Water For People Honduras.

San Antonio de Cortés, Cortés

San Antonio también tiene constituida y capacitada su institucionalidad sectorial como ser: COMAS, USCL, AJAAM, UTMAS y Prestador Desconcentrado. Esta institucionalidad está muy activa, ha sido el motor en la implementación del Modelo CTPS en ese municipio; han producido la política municipal y el plan estratégico en agua y saneamiento, que está guiando las intervenciones; han logrado desconcentrar el prestador municipal del casco urbano, han constituido una UTMAS fuerte con 3 técnicos de planta; han sectorizado las atenciones por áreas de apoyo (banco de cloro, AJAAM, higiene, instituciones públicas y supervisión y control de los prestadores del municipio); todo lo anterior con el apoyo y acompañamiento de Water For People Honduras.

Chinda, Santa Bárbara

La institucionalidad sectorial creada en el municipio a inicios de la intervención de Water For People, cumplió con su cometido como contraparte de las intervenciones, logrando la cobertura total muy tempranamente en el municipio; pero los cambios de las autoridades municipales y su falta de priorización del tema en cuanto a la calidad y sostenibilidad de los servicios, no permitió su continuidad en el tiempo, han estado desactivadas. Actualmente no existe la COMAS ni la USCL, recientemente han reactivado la UTMAS con un técnico municipal, quien ha logrado en corto tiempo reorganizar y reactivar la AJAAM; requieren apoyo para seguir consolidándose.

La Asistencia Técnica

Los logros obtenidos a la fecha en los 3 municipios, han requerido de asistencia técnica y alianzas estratégicas que Water for People ha tenido que hacer en diferentes temas y etapas del proceso de implementación, destacándose entre otras:

- **Alianza con SANAA oficina de la Región Norte:** para formación y capacitación de Juntas de Agua y AJAAM en temas de calidad de agua, administración y contabilidad, capacitación de técnicos municipales, capacitación en levantamiento de información para el SIASAR, capacitación en metodología ESCASAL, apoyo para trámite de personalidades jurídicas de las JAA y AJAAM.
- **Alianza con el SANAA-CONASA oficina de Tegucigalpa:** Capacitación en SIASAR 2.0 para técnicos del SANAA, de Water for People y de la región de Salud, por el Técnico Informático Clarence Guthiere y Técnico en APS

Eduin Sevilla; Asistencia Técnica en la operación y mantenimiento de las Plantas de Tratamiento de aguas residuales en los municipios de El Negrito y San Antonio de Cortes, a través del Ingeniero Teodoro Alberto Vega; Asistencia en operación y mantenimiento del sistema de agua de San Antonio de Cortés, a través del Ingeniero Jorge Emilio Amador y Apoyo en el trámite de personalidades jurídicas a través del Abogado Leonel Damián Suazo.

- **Alianza con ERSAPS:** Para los temas de las USCL, Desconcentración del prestador urbano, sistema de facturación y para el pliego tarifario.
- **Asistencia Técnica Privada:** Water For People para algunas actividades puntuales contrató algunos consultores privados, para diseño de planta depuradora, para diseño de sistemas de agua y para fortalecimiento del prestador urbano; para esta última labor, fue contratado en dos momentos diferentes el Ing. Ramón Cuellar, para asistir y capacitar a los prestadores desconcentrados de El Negrito y San Antonio en temas catastro de usuarios, pliego tarifario, sistema de información del ERSAPS, Instalación del sistema de facturación del ERSAPS, Apoyo en el proceso de trámite para la obtención del RTN del prestador y su respectivo registro en el ERSAPS, diagnóstico general del alcantarillado sanitario, Apoyo en la elaboración del plan operativo del prestador y Apoyo en la rehabilitación de la COMAS y USCL.
- **Alianza con ADEC:** para brindar asistencia en desinfección del agua, instalación de sistemas de cloradores de tableta, suministro de cloro en tabletas y monitoreo de la calidad del agua.
- **Alianza con Mancomunidades:** Actualmente, Water For People ha estado apoyando algunas Mancomunidades, con el fin de replicar el Modelo CTPS en su área geográfica, esperando que a corto plazo puedan convertirse en prestadores de asistencia técnica a través de las unidades técnicas intermunicipales, dentro de las cuales se está promocionando la conformación de la Unidad Técnica Intermunicipal en Agua y Saneamiento "UTIAS".

6.9 Recomendaciones

- Se recomienda institucionalizar el modelo, convirtiéndolo en una estrategia de abordaje a nivel municipal, para que cualquier cooperante, institución o las mismas municipalidades lo tengan como referencia para sus intervenciones y lo puedan gestionar.
- El Alcalde de El Negrito recomienda que la estrategia de micro medición esté en las últimas etapas del proceso, ya que, sumado a los cambios de tarifa, dificultan la aceptación de los usuarios.
- El Alcalde de San Antonio recomienda que: Que cada municipio se

comprometa a la compra y protección de las microcuencas; que los procesos involucren a toda la Corporación Municipal; intervenir en igual intensidad el casco urbano y rural, con inversiones y asistencia técnica; monitorear los caudales de las fuentes en el inicio del verano, en estiaje, en pleno invierno y al final del invierno.

- Los técnicos de las UTMAS, Recomendamos seguir apoyando la institucionalidad sectorial local, hasta lograr su total consolidación.
- Se requiere definir un Modelo de intervención específico para los cascos urbanos.
- Hacer una categorización de los prestadores en función de su tamaño y capacidad.
- El Alcalde de El Negrito recomienda que la estrategia de micro medición esté en las últimas etapas del proceso, ya que, sumado a los cambios de tarifa, dificultan la aceptación de los usuarios.
- El Alcalde de San Antonio recomienda que: Que cada municipio se comprometa a la compra y protección de las microcuencas; que los procesos involucren a toda la Corporación Municipal; intervenir en igual intensidad el casco urbano y rural, con inversiones y asistencia técnica; monitorear los caudales de las fuentes en el inicio del verano, en estiaje, en pleno invierno y al final del invierno.
- Los técnicos de las UTMAS, Recomendamos seguir apoyando la institucionalidad sectorial local, hasta lograr su total consolidación.
- Se requiere definir un Modelo de intervención específico para los cascos urbanos.
- Hacer una categorización de los prestadores en función de su tamaño y capacidad.

6.10 Amenazas

Un factor que puede atrasar o discontinuar el proceso, son los cambios de autoridades municipales, como sería el caso de Chinda, donde las instancias sectoriales se cayeron; en las entrevistas, tanto las autoridades como los técnicos municipales, han expresado su preocupación al momento de estos cambios de los gobiernos municipales, identificando entre otras:

- Si se podrán sostener los niveles alcanzados.
- Si darán prioridad al tema de agua y saneamiento.
- Si se podrá mantener la estabilidad laboral del personal técnico capacitado.
- La posible desaparición del SANAA como un buen socio en el proceso.

7 | ANEXOS

A continuación, se presentan los resultados de las entrevistas realizadas en los tres municipios, al cual hemos denominado “estudios de caso”, también las entrevistas al SANAA, CONASA, Personal de Water for People y Consultor de apoyo.

7.1 Estudio de Caso El Negrito, Yoro

Fecha: 13 de agosto 2019

Participantes: COMAS, USCL, AJAM, COMIC, Sociedad Civil

Agenda:

- Presentación de participantes
- Objetivo de la reunión
- Antecedentes del sector
- Exposiciones:



COMAS: tiene 7 años de haberse reestructurado, actualmente están organizadas con 7 miembros, (3 Regidores y 4 de Sociedad Civil), más un cuerpo asesor donde participan: el TSA de Salud, Educación, ONG Visión Mundial y la UMA.

- Cuentan con una Política Municipal, Reglamento, PEMAS y Plan de Inversiones.
- Han recibido capacitación de Water for People – Honduras y del SANAA
- Cuentan con un POA, aprobado por la Corporación Municipal
- Tienen presupuesto aprobado, pero no pueden ejecutarlo por problemas administrativos y recomendación del Tribunal Superior de Cuentas
- Se ha implementado la metodología ESCASAL
- Cuentan con el apoyo técnico del SANAA

Saneamiento: Actualmente en el municipio se han apoyado en saneamiento a 17 escuelas que no contaban con esta cobertura, quedando solo una escuela que carece de cobertura en AyS.

AJAAM: Por el tamaño del municipio y su distribución geográfica, se conformaron dos asociaciones de Juntas de Agua:

La asociación de juntas administradoras de agua del sector de Guaymas del Negrito Yoro “AJAAGNY”, que la integran 17 JAAS de 34 JAAS existentes en el sector, para 26 sistemas, recién en marzo 2019 la han reestructurado:

- Consideran de importancia la calidad de agua, tienen visualizado la creación del banco de cloro.
- Se han capacitado las 34 JAAS.
- Han implementado la metodología “AQuéCosto”, incrementando las tarifas, considerando un 15% para la reposición del sistema; también han socializado con las directivas de las JAAS la importancia del aumento de la tarifa.
- La afiliación de las JAAS es de; L.500 una vez, más L 1.00 mensual por usuario.
- Los fondos son utilizados para talonarios, fortalecer la sede y para apoyar la obtención de las Personalidad Jurídicas de las Juntas.
- Un ejemplo, es el caso en la colonia San Isidro, se realizó un análisis de los costos de la tarifa, de L. 50 que tenían pensado resultó que el valor fue de L. 65.
- Ha trabajado en los análisis de costos con las JAAS, y apoyan con la Personalidad Jurídica de la AJAAGNY.
- Requieren de un local para sus oficinas.

Asociación de juntas administradoras de agua (Sector urbano) del Negrito Yoro, AJASNY, está integrada por 25 JAAS de 32 JAAS existentes en el sector, para 32 sistemas.

- Actualmente en 4 sistemas se cuenta con micro medición, tienen una tarifa fija y cobran adicionalmente por los excesos al valor límite fijado
- Tiene el requisito de apoyo en la construcción de la letrina, con el pegue de agua. (no dan el pegue de agua a la vivienda que no cuente con su letrina).
- Solo faltan 3 Juntas que obtengan su personalidad jurídica y la de la asociación que está en trámite; apoyados por el SANAA-CONASA mediante convenio con Water for People – Honduras.
- El pago para la afiliación de cada JAAS es de L.500 solo una vez, más
- L. 100 mensual/JASS.

Los principales obstáculos que se presentan para los proyectos ha sido la aceptación de la micro medición y la adaptación de las tarifas.

Han realizado un convenio de asistencia técnica con ADEC para la dotación del cloro y se han instalado 12 cloradores con tabletas.

Aspectos Positivos, Reciben apoyo técnico municipal y del SANAA, en la elaboración del reglamento de JAAS, capacitación en saneamiento en los centros educativos y en proyectos de agua.

Muy positivo es el Programa Rural disperso, 11 micro -sistemas domiciliarios con aporte comunitario y municipal.

Se espera alcanzar la CTPS, actualmente existen 13 comunidades que no cuenten con sistemas de agua. La Municipalidad ha estado apoyando con las contrapartes de los proyectos, aportando el 30%.

Comité de Compra de Microcuencas (“COMIC”): Aprobado por la Corporación Municipal en el año 2013, integrado por 7 miembros de Sociedad Civil, (asociaciones de juntas de agua, sacerdote, pastor evangélico, cooperativas); fue creado para apoyar a las JAAS en la compra de las microcuencas, inician con el apoyo de 20 microcuencas, actualmente han logrado la obtención de 17 declaratorias y 12 en proceso; también se han comprado 7 microcuencas, que se dan a las comunidades para su protección. Se mantienen con el aporte de cada JAAS y prestador municipal, que aportan mensualmente L.10.00 por abonado, Water for People les apoyo en los procesos para el fortalecimiento.

La USCL: Organizada en 2016, solamente una persona activa de los 3 miembros, están a la espera de un cabildo abierto para sustituir a los dos miembros faltantes; realizan auditorías a las JAAS, presentan los informes al ERSAPS. El TRC es pagado por la municipalidad, pero no es exclusivo para la USCL, realiza también actividades para la municipalidad.



- Existen 72 JAAS en el municipio, monitoreadas con el sistema Flow,
- Solo presentan informes las que tienen personalidad jurídica.
- Un logro importante fue impulsar la desconcentración del acueducto urbano de la municipalidad, se inició en el 2016 con un diagnóstico, fue aprobada su desconcentración en septiembre de 2017, se comienza la transición en 2018, inicia a operar en enero 2019 bajo la Unidad Municipal de Agua y Saneamiento y se le denominó “UMASENY” (unidad municipal de agua y saneamiento de El Negrito Yoro).

Reunión Con UTMAS-Técnicos Municipales y Prestador

Fecha: 13 agosto 2019

Hora: 1:30 pm

Participantes: Ing. Pamela Sibrián Paz, jefe de UMASENY y 4 Técnicos: Juan Carlos Franco, Mander Bernardo Salazar, Nelson Jesús Euceda y Brayan Adonay Fugón

Agenda: Presentación de Consultores

- Presentación de los participantes,
- Objetivo de la reunión

En 2007 inicia entrada de Water for People - Honduras al municipio, se organizan y capacitan la COMAS. En, 2017 se capacitaron las USCL, y en el 2018 se elabora la Política de APS.

Los técnicos municipales fueron capacitados en la herramienta de AquéCosto “AQC” y en administración y fortalecimiento de JAAS.

El Técnico Brayan Adonay Fugón; Apoya a las COMI, da seguimiento al aporte de L.10.00, realiza vistas a las microcuencas y motiva a nuevas JAAS para la compra de cuencas.

Unidad Municipal de Agua y Saneamiento del Negrito Yoro “UMASENY”

Inicia en enero 2019 como unidad desconcentrada de la municipalidad, con el apoyo técnico de Water For People - Honduras, quien contrató un consultor para el apoyo técnico.

Actualmente el acueducto urbano del municipio cuenta con 1073 abonados, el sistema tiene más de 30 años de construcción, se tiene planificado realizar un control de pérdidas, y un plan para identificar la red (catastro de Redes). Se abastecen de 4 fuentes (Pijol, Santa Elena, La Pita y El Dorado), que ya son insuficientes para satisfacer la demanda, actualmente están realizando dos perforaciones de pozos, uno de ellos produce 500 g.p.m. a 320 pies de perforación. El alcantarillado sanitario, tiene 288 abonados con una tarifa de L.25.00; las tarifas por agua potable son las siguientes: doméstica L.100.00 y Comercial L.135.00.



La oficina cuenta con un Gerente, un gestor comercial, un administrador, 3 fontaneros permanentes y 4 por contrato; dan apoyo a la UTMAS, en coordinación, visitas y planificación de reuniones con Water for People - Honduras. Han recibido varios apoyos y asistencias técnicas:

- Por especialista del SANAA en Saneamiento (Ing. Teodoro Vega), en apoyo al sistema de alcantarillado y en las lagunas de oxidación;
- Consultoría por parte del ERSAPS para la estructuración del Prestador Municipal Desconcentrado (acuerdo de creación, estatutos, manuales y reglamentos);
- Consultoría para levantamiento del catastro de usuarios, incluyendo la capacitación en el levantamiento y uso del mismo (se tuvo el apoyo de la municipalidad, las Juntas y los Barrios, quienes pagaron personal para el levantamiento).
- Consultoría para apoyo en la parte administrativa, pliego tarifario, instalación del sistema de información del ERSAPS, instalación del sistema de facturación del ERSAPS, apoyo para obtención del RTN del Prestador y su registro en el ERSAPS, diagnóstico general del alcantarillado sanitario, apoyo en la elaboración del plan operativo del prestador y se apoyó la rehabilitación de la COMAS y USCAL.

Unidad Técnica Municipal en Agua y Saneamiento "UTMAS", conformada por 4 técnicos de APS, tiene un Coordinador de la Unidad (Juan Carlos Franco) quien además hace funciones de un TRC, un Técnico para apoyar la asociación de Juntas del sector de Guaymas (Mander Bernardo Salazar) un Técnico para apoyar la asociación de Juntas del sector urbano (Nelson Jesús Euceda), un Técnico para apoyar al Comité de Microcuencas (Brayan Adonay Fugón), más otros promotores municipales.

Coordinan el proceso de Water for People - Honduras, donde las comunidades son los protagonistas, del proceso.

Capacitan a las JAAS, realizan campañas de concientización, aplican la metodología ESCASAL y WASH para proyectos nuevos, se elabora un plan para corregir las deficiencias identificadas, dan asesoría técnica a las JAAS.

Tienen proyección con las escuelas, capacitando a los maestros para el tema de la higiene menstrual, promoviendo un módulo específico para esa labor.

En la zona de Guaymas se ha experimentado con las microfinancieras, quienes otorgan microcréditos para construcción de sanitarios, pilas a nivel de hogares, las microfinancieras son contactadas por la JAAS, y cobra un interés del 1.8% mensual.

Existe un convenio con Water for People - Honduras, donde el pago a los técnicos lo da la municipalidad y Water for People - Honduras da los gastos

de viáticos y movilización, esperaran que la municipalidad pueda cubrir estos costos cuando Water for People ya no apoye.

Se trabajó en visitas por sectores a las JAAS, dando capacitaciones en fortalecimiento y calidad de agua, 2016 levantaron SIASAR en conjunto con los técnicos del SANAA.

En el Sector urbano se requieren de proyectos de micro medición y la asociación de Juntas del sector de Guaymas, solicitan apoyo para la construcción de una oficina para su funcionamiento.

Entrevista con Autoridad Municipal

El día 14 de agosto de 2016, se entrevistó al Señor Alcalde Municipal Delvin Leonardo Salgado Fuentes, quien se hizo acompañar de la Ing. Pamela Sibrián, quien además de ser la Gerente de la UMASENY, también apoya la unidad de Ingeniería municipal.



El Señor alcalde destacó y agradeció todo el apoyo que ha recibido de Water for People - Honduras, admite el progreso que ha tenido su municipio en materia de agua y saneamiento, se siente orgulloso de lo que están logrando con el COMIC y del empoderamiento de las Juntas de Agua y resto de sociedad civil que participa en las diferentes instancias sectoriales municipales.

Menciona que se ha hecho un buen trabajo con las revisiones tarifarias al nivel municipal y cuenta que, al inicio de su gestión, el sistema urbano tenía una tarifa de L.10.00, la cual incrementó inmediatamente a L.50.00, en el segundo año la subió a L.100.00 y ahora se está pensando llevarla a L.160.00 más los L.10.00 para el COMIC.

Recomienda que en el modelo la micro medición debe ser el último paso en el proceso, pues a veces causa reticencia y problemas.

Acotaciones Generales

- Water for People - Honduras llegó en el año 2007 al municipio, tenían sus propios técnicos, quienes levantaron el diagnóstico con el sistema Flow,
- Antes tenían un Ingeniero Forestal pagado por Water for People - Honduras, que ayudaba en las Declaratorias de Cuencas; admiten la

necesidad de seguir contando con ese apoyo.

- Se levantó también el SIASAR con el apoyo de técnicos del SANAA,
- Consideran muy importante el haber formado a los técnicos municipales, y recomiendan que estén exclusivamente en los temas de agua y saneamiento,
- Admiten que el voluntariado de la sociedad civil se ha debilitado, porque por una situación administrativa, no pueden recibir los estipendios y gastos de movilización a que estaban acostumbrados.

7.2 Estudio de Caso San Antonio de Cortés

Reunión San Antonio de Cortes

Participantes: COMAS, USCL, TRC, JAAS, AJAAM

Fecha: jueves 15 agosto 2019

Hora: 8:30 a.m.

Agenda

- Presentación de Consultores
- Presentación de los participantes
- Objetivos de la reunión
- antecedentes del sector, ODS-6



UTMAS

La Unidad Técnica Municipal de Agua y Saneamiento, se creó en el año 2006 y comenzó a operar en el año 2007, por sugerencia de Water for People – Honduras; tiene un técnico coordinador de nombre Ivis Rivera, y dos técnicos adicionales (Ismael Hernández y Antonio Yáñez); también hacen equipo con el técnico de la UMA Golin Geovany Quiroz.

El municipio está conformado por 46 Juntas de Agua, para 18 sistemas, incluye casco urbano y el Barrio Las Américas Parra de Barco, Con fondos de Water for People – Honduras se han intervenidos en un 95% de las comunidades y dado apoyo a las JAAS, con diferentes tipos de proyectos y 3 comunidades del rural disperso; actualmente 26 comunidades tienen 100% de micro medición.

El técnico Ismael Hernández, maneja el banco de cloro y asiste técnicamente a la AJAAM en actividades como: monitoreos de calidad de agua, apoyo en

la revisión de informes para ERSAPS/DIRRSAC; informa que el 95% de las Juntas tienen su personalidad jurídica, 3 no la tienen y 2 están en trámite, dice que coordinan con los técnicos de Salud para los monitoreos de calidad de agua y la AJAM recolecta el dinero para financiar esos costos, también que las juntas utilizan la herramienta “AQuéCosto”.

El técnico Antonio Yáñez, tiene como responsabilidad las instituciones públicas, en el área de higiene han detectado problemas en escuelas, aplican la metodología Escasal de 4to. A 6to. Grado y Limpios y Felices de pre escolar a 3er. Grado; han introducido el tema de la higiene menstrual y los padres de familia consiguen los insumos como papel higiénico, pasta y cepillos de dientes. Lo más relevante para él, es que en el año 2018 se logró la cobertura total de agua y saneamiento en todos los centros educativos y de salud del municipio.

El técnico de la UMA, Golin Geovany Quiroz, explica que las Juntas nunca habían tenido la beligerancia que tienen actualmente, gracias al fortalecimiento que han recibido de Water for People, se han apropiado de sus problemas y han priorizado el tema del recurso hídrico; explica que también hace labores de extensión agrícola para cambio de cultivos y dan apoyo al municipio de Chinda, Santa Bárbara. Explica que desde el año 2013 se han estado haciendo campañas de reforestación, comprando tierras de las microcuencas; han hecho una Declaratoria de zona protegida y tienen otra en trámite.

Amenazas, obstáculos, factores importantes y de éxito

- Identifican como amenazas, el cambio de autoridades municipales y la sostenibilidad de las estructuras y sus acciones.
- Recomiendan seguir apoyando la institucionalidad sectorial local, hasta lograr su consolidación.
- Como factores que obstaculizan están los presupuestos raquíticos asignados a las COMAS, USCL y AJAAM; lo mismo que los viáticos y procesos administrativos.
- Como factores de importancia para el éxito obtenido, destacan:
 1. La logística proporcionada por Water for People – Honduras.
 2. El empoderamiento de las Juntas de Agua en los temas atinentes a su función.
 3. La consolidación de la institucionalidad sectorial municipal.
 4. El compromiso y apoyo del alcalde en todas las acciones del proceso.

La COMAS

Fue creada en el año 2012, se activa en el año 2014 y se reestructura el 17 de

sept. 2017, actualmente cuenta con solo 2 miembros de Sociedad Civil activos (representante de la Iglesia Católica y de la Secretaria de Salud) y dos Regidores (con poca participación), los cambios de gobierno local han afectado la consolidación de la COMAS, en un inicio cuando fueron conformados existió mucho interés, al grado que se integraron con todos los regidores de la Corporación Municipal.

La COMAS no cuenta con reglamento, si con un plan de trabajo POA, que se elaboró, pero no lo pueden ejecutar por problemas con los desembolsos por parte de la municipalidad (ejecución presupuestaria); Con el apoyo de Water for People - Honduras han logrado elaborar la Política de APS y el PEMAS.

Factores de éxito: La buena relación con los técnicos municipales y el personal administrativo municipal.

Identifican como una debilidad en el proceso, los cambios en el gobierno local, pues afectó la operatividad de la COMAS, pero esperan que cada día las nuevas autoridades vayan apropiándose del mismo.

El representante de Salud, expresa que se ha avanzado en el tema de agua y saneamiento, principalmente en prevención, ya que se han reducido los casos de enfermedades diarreicas en el municipio.

Recomiendan que debe revisarse y balancearse el Directorio del Prestador Municipal Desconcentrado, ya que actualmente hay 5 funcionarios municipales y solo 1 de sociedad civil.

La USCL

Se conformó en el año 2012 y en septiembre de 2017 se reestructuró, cuenta con 3 miembros y se ha mantenido en el tiempo, han recibido apoyo de la UTMAS, quienes hacen funciones de TRC. Han recibido capacitación del SANAA, han realizado auditorías a las JAAS, y participan en los cambios de los miembros de las mismas. Realizan reportes de las actividades que realizan, actualmente solo faltan tres JAAS que no cuentan con personalidad jurídica.

Con el apoyo de Water for People, se han intervenido el 95% de las comunidades, quienes tienen cobertura total; los informes para el ERSAPS y la DIRRSAC, son elaborados con el apoyo de la UTMAS, los cuales seguidamente son revisados, firmados y sellados, por un Perito Mercantil colegiado.

Para las labores de supervisión de las Juntas de Agua, éstas, les proveen la alimentación y viático, y la municipalidad les da el transporte. Consideran que por su dedicación de tiempo ad honorem, deberían de darles algún incentivo monetario tipo dieta o sueldo simbólico.

La AJAM

La Asociación de Juntas de Agua del Municipio de San Antonio de Cortes, la conformó el SANAA en el año 2004, se cayó con el tiempo y entre los años 2013 y 2016, se rescata y se logra consolidar, la fortalecen convirtiéndola en una especie de caja rural que denominaron "Unión y Éxito", que comenzó con la asignación de un fondo semilla del BID de L.870,000.00, para implementar la nueva estrategia de saneamiento que impulsa Water for People; se lograron colocar microcréditos familiares para construcción y/o mejoramiento de sus unidades de saneamiento, por el orden de L.462,000.00 y el fondo lo mantenían en el banco Atlántida.

El capital semilla del BID era a 0% de interés, pero se le permitió a la AJAM que cobrara un 8% anual de interés, del cual 4% era para las Juntas de Agua por su función de colocación y recolección de las cuotas, y el otro 4% para la AJAM por el manejo del fondo; con las entradas provenientes del 4%, la AJAM ha podido comprar motocicleta y computadora para el técnico municipal que los apoya, y costearle los gastos de movilización; también tienen planeado con esos fondos, construir la oficina de la AJAAM. Adicional a lo anterior, tienen un convenio con Hábitat para dar créditos de hasta L.300,000.00 por Junta de Agua, para mejoras de los sistemas de agua.

A pesar de lo bien e interesante que parecía lo de la caja rural "Unión y Éxito", el presidente de la AJAAM expresó que al final no ha funcionado el sistema de préstamos para las personas, la contraparte comunitaria es difícil que se pague, en vista que "contrasta con las regalías del gobierno central" y además, que ellos están para "apoyar a las JAAS y no andar cobrando"; lo anterior desestabilizó la asamblea de la AJAAM, pues muchas Juntas no participaban en las reuniones por temor a que se les cobrara. Para solventar el impase, se trasladaron los fondos del banco Atlántida a una entidad local denominada "Caja de ahorro y crédito Las Américas", apoyada por FUNDEVI, con quienes han tenido un buen resultado.

Aspectos Positivos y Recomendaciones

- Para efectos de organización, se dividió el municipio en 4 sectores: casco urbano, 17 comunidades, parte baja y parte alta.
- Han tenido gran apoyo de los gobiernos municipales, tanto del saliente como del actual; pero de este último aún esperan más protagonismo.
- Los miembros de las juntas de Agua han adquirido más conciencia de sus problemas y participan más en sus soluciones.
- Destacan que la intervención de Water for People, ha sido una bonita experiencia, que los ha hecho crecer y que lo más importante ha sido el enriquecimiento social obtenido, producto de la consolidación de las estructuras sectoriales conformadas.
- Consideran que la intervención de Water for People ha tenido un gran impacto en la cobertura y mejoramiento de los servicios.

- Destacan también, las alianzas estratégicas que se han hecho con los gobiernos locales, ministerio de Educación y de Salud, a través de sus representantes en el municipio.
- Valoran mucho las capacitaciones recibidas del SANAA y de Water for People.

Por último, reafirman que el factor principal del éxito que han tenido, ha sido por la buena relación y alianza entre Water for People, Gobierno Municipal, Técnicos Municipales y JAA.



Entrevista con Autoridad Municipal

El día 14 de agosto de 2016, se entrevistó al Señor Alcalde Municipal Dr. Santos Antonio Murillo Rivera, quien se encuentra muy identificado y motivado con el tema de agua potable y saneamiento, explica que están planificando a corto, mediano y largo plazo y que están haciendo monitoreo constante de las comunidades y microcuencas.



La municipalidad ha apoyado también con fondos de contraparte a los proyectos en la pre inversión y ejecución de los mismos, destaca el éxito del proyecto de 17 comunidades y el trabajo realizado con el rural disperso.

Con relación a las microcuencas, tienen una política que la municipalidad compra 2 manzanas de terreno por cada una que compren las comunidades, y les ha surtido efecto.

Destaca como factores de éxito el empoderamiento de la sociedad civil y la formulación y aprobación de la política municipal para agua y saneamiento.

Explica que en saneamiento se ha cambiado la estrategia con los financiamientos a las familias para que mejoren sus unidades de su vivienda; e informó que la Unidad para manejar el sistema de agua y saneamiento, se desconcentró oficialmente con acuerdo corporativo, en junio de 2019, aunque se venían trabajando así desde el 2018.

Explica que han definido requisitos para nuevos proyectos, los cuales son:

- Compromiso de compra de terrenos de la microcuenca
- Aporte municipal
- Aporte comunitario
- Control regulatorio como micro medición y tarifas sostenibles

Recomendaciones para replicación del Modelo CTPS

- Que cada municipio se comprometa a la compra y protección de la micro cuenca
- Que los procesos involucren a toda la corporación Municipal
- Intervenir en igual intensidad el casco urbano y rural, con inversiones y asistencia técnica
- Monitorear los caudales de las fuentes en el inicio del verano, en estiaje, en pleno invierno y al final del invierno



7.3 Estudio de Caso Chinda

Reunión: Organizaciones, AJAM y técnico municipal.

Hora: 10:00 a.m.

Fecha: 27 de agosto 2019

Participantes: Miembros de la AJAM (presidente y secretario), Técnico municipal.

AGENDA

- Presentación de Consultores
- Presentación de los participantes,
- Objetivos de la reunión

La UTMAS

En el pasado existió un técnico municipal, pero esa función se discontinuó,



en marzo de 2018 fue contratado el técnico Yony Milla, como técnico municipal, quien fue miembros de JAAS y presidente de la AJAM; pero fue hasta el año 2019, que inicia labores como UTMAS, se le asigna una oficina y equipo (una computadora), con su nombramiento motiva a la autoridad municipal para reactivar la AJAM, que se reorganiza nuevamente en marzo de 2019, nombrando nueva junta directiva.

La UTMAS cuenta con el apoyo de la autoridad local y con fondos municipales en lo referente al pago del técnico de agua, no así de los gastos de supervisión y visitas a las JAAS que son contraparte de Water for People.

Water for People, ha invertido en la construcción y/o mejoramiento de 14 de los 17 sistemas existentes en el municipio, dentro de estos 17, están tres comunidades que las intervinieron bajo la estrategia del rural disperso.

En saneamiento se detectaron problemas y Water for People levantó una encuesta con el sistema Flow, para conocer cuantas viviendas contaban con saneamiento; encontrándose que no todas lo tenían y había defecación al aire libre. Por este motivo, se impulsó el microcrédito para el saneamiento de las viviendas, pero la iniciativa se cayó principalmente por el debilitamiento de la AJAM.

La AJAM

El municipio tiene 17 comunidades, en cada comunidad existe un sistema de agua, administrados por una Junta de Agua, cuentan con una Asociación de Juntas de Agua, la cual se reactivó en marzo 2019 (el SANAA en el año 2003 la conformó, pero dejó de funcionar).

De las 17 Juntas, 7 no tienen Personalidad jurídica y una está en trámite; las JAAS con Personalidad jurídica rinden cuenta a la DIRRSAC y al ERSAP.

La AJAM no cuenta con Personalidad Jurídica, la integran 13 JAAS, (tres son pequeños comunidades), la JAAS de El Limón, no quiere integrarse a la Asociación, cada JAAS aporta a la AJAM, L.1.00, por abonado, que sirven para el sostenimiento de la Asociación.

Dos comunidades cuentan con micro medición, el cobro es sui géneris, asignan una tarifa fija para los primeros 20 m³ de consumo y arriba de ese valor se le cobra una cantidad adicional, por ejemplo, en la comunidad de Platanares, el consumo hasta 20 m³ tiene un costo fijo de L.25.00 y un adicional L.2.00 por cada 1m³ que pase de los 20 m³.



Cuentan con un banco de cloro, que fue reactivado con apoyo de Water for People, logrando que algunas JAA realicen la cloración; el técnico del SANAA Regional de Occidente (Alejandro Dubón), los ha estado asistiendo y capacitando en las labores de cloración. Actualmente los caudales de las fuentes han disminuido.

En el pasado en el municipio se trabajó con microcrédito para la construcción de las soluciones de saneamiento de las viviendas, actualmente la AJAAS ha retomado el proyecto y está realizando actividades para recuperar y crear un fondo para apoyo de las JAAS y su funcionamiento. Cuentan con información de un estimado de L.80,000.00 de fondos por recuperar.

Factores de Éxito

El Técnico de la Unidad Técnica, nombrado en 2018, cuenta con experiencia en el sector, fue presidente de la AJAAS y TRC.

- La organización a nivel de las comunidades.
- El apoyo de Water For People
- El apoyo municipal en la medida de sus posibilidades.
- Han estado recibiendo capacitación del SANAA (Técnico Alejandro Dubón) y esperan se continúe con la capacitación a los fontaneros.
- En la parte hídrica, reciben apoyo de la nueva Mancomunidad "La Nieve", integrada por los municipios de Ilima, Chinda y Gualala; esta Mancomunidad trabaja para la protección de las cuencas de la montaña de la nieve, que abastece dos micro- cuencas del municipio de Chinda.
- También están recibiendo apoyo de la UTMAS de San Antonio de Cortés.



Retos

- Las JASS, están conformadas, pero a veces se dificulta completar todos los cargos de la directiva, por reticencia de las personas a participar, lo anterior se ve reflejado también en la conformación de los diferentes comités.
- Que los directivos, den retroalimentación a otros miembros de las JAAS, de las capacitaciones que reciben.
- Las JAAS tienen que intervenir también en el tema de saneamiento.

- Mantener la cobertura de saneamiento cuando se les vence la letrina actual.
- Las comunidades se han vuelto dependientes, no ven la importancia de la sostenibilidad de sus proyectos del agua.
- Se requiere que las comunidades reciban agua de calidad, que las JAAS realicen la cloración.
- Lograr reactivar y consolidar la COMAS y la USCL.
- Mejoramiento de las tarifas, que se socialice la herramienta “A Qué Costo”, pues la tarifa más alta es de L.40.00 y el promedio anda en L.20.00.
- Desean capacitación en cloración y fontanería.
- El municipio no cuenta con una Política ni con Plan Estratégico en agua potable y saneamiento.
- Trabajar más en capacitación y concientización de los usuarios.

Entrevista con Autoridad Municipal

Lastimosamente, no pudimos entrevistarnos con la Sra. alcaldesa Mirian Lizeth López Galeas, quien estaba fuera de actividad laboral por encontrarse con licencia post natal; aunque nos mandó sus disculpas con el Técnico Municipal y la manifestación de apoyar los temas de agua y saneamiento, dando el primer paso al nombrar a tiempo completo al técnico municipal para agua y saneamiento.

7.4 Asistencia Técnica

SANAA, El Progreso

Reunión: SANAA -El Progreso

Día: lunes 12 de agosto 2019

Hora: 2:00 pm

Participantes: Ing. Dennis Gutiérrez- jefe de acueductos rurales, Lic. Marlon Méndez-coordinador de educación + 3 Técnicos en APS (Donaldo Martínez, Edis de Jesús Franco, Pedro Moreno)

AGENDA

- Presentación Consultores y participantes
- Objetivo de la reunión

Exposiciones:

La relación con Water For People inició desde el año 2006 mediante asocio con la División de Desarrollo del SANAA, en esos primeros años se trabajó como socios en el levantamiento del SIAR y se realizaron los análisis de agua, físico-químicos, bacteriológicos y metales pesados, desplazando el SANAA desde Tegucigalpa, un laboratorio móvil a cada uno de los municipios beneficiarios de la intervención de Water For People.

En el correr del tiempo, se siguió apoyando por solicitudes puntuales de Water for People en capacitación de JAAS y en la supervisión de proyectos; fue hasta en el año 2016, que se formalizó la relación con la Regional Norte del SANAA, a través de la firma de un convenio por un año de apoyo (sept.2016 a sept. 2017), el cual se ha seguido renovando hasta la fecha.

En el marco de ese primero convenio, han trabajado en el fortalecimiento a las comunidades, municipalidades, COMAS, prestadores, AJAAM, técnicos municipales, se involucraron en el fortalecimiento y apoyo a las escuelas y centros de salud, durante el proceso se trabajó en capacitación. Presentaban informes mensuales a Water for People, del avance de las actividades. En la primera parte se realizaron solo fortalecimiento no asistencia técnica.

Dentro del convenio Water for People, les apoyaron con viáticos, combustible, mantenimiento de motos y carros y repuestos.

Actividades realizadas:

- Iniciaron con una planificación a nivel interno del SANAA El Progreso,
- Trabajaron en los municipios de San Antonio y el Negrito en fortalecimiento municipal y de los prestadores,
- Se levantaron las condiciones de las comunidades, y se capacitaron 40 JAAS
- Se reactivaron las COMAS y USCL,
- Se certificaron técnicos municipales,
- Se apoyó en las personalidades jurídicas,
- Se hizo una evaluación anual

Iniciaron con el levantamiento de la línea base, con una convocatoria a las comunidades, para hacer un diagnóstico básico para conocer la situación base, la meta primero eran 60 comunidades se negoció a 40 comunidades, distribuidas en 20 comunidades en el Negrito y 20 en San Antonio de Cortés.

Se capacitaron las JAAS, en temas administrativos y de calidad del agua, se invitó a la Asociación de Juntas que ya estaban conformadas por el SANAA, se elaboraron reglamentos internos de JAAS, se realizó un informe final de las actividades y se presentó a Water for People.

Se suscribió un segundo convenio de sept. 2108 a sept. 2019, arranca nuevamente el proyecto,

la modalidad de actuación cambió, las actuaciones eran planificadas y definidas por Water for People, en la segunda etapa entró la supervisión del rural disperso.

Debilidades:

- No fueron considerados en la visita técnica a las comunidades, solo participaron en la supervisión lo que no les parece correcto, ya que no conocían los diseños de Water for People.
- No hay un historial de las fuentes de agua, las nuevas fuentes fueron seleccionados por Water for People.
- Trabajan en actividades de seguimiento a las COMAS, el POA, en el seguimiento a A Qué Costo, hacen la aplicación con JAAS; en alguna JAAS no había necesidad de la aplicación de la herramienta,
- El técnico municipal le da seguimiento a la aplicación de la nueva de la tarifa, en algunas comunidades rechazaron las nueve tarifas y dejaron de asistir a las reuniones,
- La asistencia técnica se da con el proyecto ya en proceso, no son convocados al inicio del proyecto.
- Para la elaboración del PEMAS y la Política de APS, no fueron invitados para su elaboración, y socialización.
- No se realizaron evaluaciones conjuntas del convenio ni intermedia ni final.

¿Qué le agregarían al proyecto?

- Realizar intercambios de experiencias, (han tenido la experiencia de realizarlas con las Asociaciones de Sta. Rita)
- Acompañamiento en el proceso del SANAA y SESAL



SANAA - CONASA, Tegucigalpa

A nivel de la oficina central del SANAA, principalmente de la Secretaría Técnica del CONASA, se han realizado varias actividades de asistencia técnica y apoyo, las cuales podemos identificar a continuación:

- Acompañamiento y Asistencia Técnica en la implementación del modelo rural disperso, mediante supervisión in situ en diversas comunidades del municipio de El Negrito y San Antonio de Cortés.
- Seguimiento en la capacitación y conformación de la COMAS de El Negrito.
- Capacitación en SIASAR 2.0 en marzo-2017, en El Progreso, para técnicos del SANAA, de Water for People y de la región de Salud, por el Técnico Informático Clarence Guthiere y Técnico en APS Eduin Sevilla.
- Asistencia Técnica en la operación y mantenimiento de las Plantas de Tratamiento de aguas residuales en los municipios de El Negrito y San Antonio de Cortés, a través del Ingeniero Teodoro Alberto Vega.
- Asistencia en operación y mantenimiento del sistema de agua de San Antonio de Cortés, a través del Ingeniero Jorge Emilio Amador
- Apoyo en el trámite de personalidades jurídicas a través del Abogado Leonel Damián Suazo.

Informe de avance de trámites de personalidades jurídicas de Juntas de Agua y AJAM de los municipios de San Antonio de Cortés y El Negrito, al mes de julio de 2019, presentado por el Abogado Leonel Damián Suazo del SANAA-CONASA:

El Negrito, Departamento de Yoro

No.	Trámite / Comunidad	No. Expediente	Avance
1	Pavón No.1		Entregada
2	Pavón No.2		Entregada
3	Las Delicias +2		Entregada
4	Colonia Bella Vista sector Guaymas	PJ-13032019-191	Entregada y en trámite de publicación
5	Las Flores 36 Guaymas	PJ-30072019-617	Notificación de Resolución
6	Aldea la 34 sector Guaymas		Notificación de Resolución
7	Brisas del Congo	PJ-30172019-616	Notificación de Resolución
8	AJAAMGNY		Expediente incompleto.
9	San Agustín		Expediente incompleto.
10	El Aguacate	PJ-24042019-287	Notificación de Resolución
11	Rancho Escondido	PJ-24042019-286	Notificación de Resolución
12	COMIC (Comité Municipal para Compra de Microcuencas)		Actualización de Estatutos. Todos los demás documentos hacen falta para el expediente.
13	AJAAM Centro		Falta Información para conformar expediente
14	El Junco		Para iniciar tramite.
15	Tatumbra		Para iniciar tramite.
16	Aldea El Naranjo		Para iniciar tramite.

San Antonio de Cortés, Departamento de Cortés

No.	Trámite / Comunidad	No. Expediente	Avance
1	AJAAM, San Antonio de Cortés	PJ-13032019-187	Tiene requerimiento.
2	Colonia San Juan	PJ-13032019-190	Entregada y en trámite de publicación.
3	Tapiquilares de la Nieve	PJ-13062019-450	Notificación de Resolución.
4	El Manantial de la Colonia Jarry Quiroz	PJ-24042019-288	Notificación de Resolución.
5	El Picacho	PJ-08072019-548	Está en revisión Legal
6	Potreros		Entregada y en trámite de publicación
7	Casco Urbano		Entregada y en trámite de Publicación
8	La Chachona		Entregada

Asistencia Técnica Privada

Water For People para algunas actividades puntuales contrató algunos consultores privados, para diseño de planta depuradora, para diseño de sistemas de agua y para fortalecimiento del prestador urbano; para esta última labor, fue contratado en dos momentos diferentes el Ing. Ramón Cuellar, quien nos cuenta el alcance de su asesoría:

El Negrito:

- Catastro de usuarios: capacitación en el uso y forma de levantamiento; apoyó en el levantamiento del catastro, se utilizó personal externo pagado por la municipalidad, Junta de Agua y Barrios.
- Apoyo en la parte administrativa: pliego tarifario y sistema de información del ERSAPS.
- Instalación del sistema de facturación del ERSAPS.
- Apoyo en el proceso de trámite para la obtención del RTN del prestador y su respectivo registro en el ERSAPS.
- Realizó diagnóstico general del alcantarillado sanitario.
- Apoyo en la elaboración del plan operativo del prestador.
- Apoyo en la rehabilitación de la COMAS y USCL.

Recomendación: se requerirá acompañamiento y capacitación del personal del prestador.

San Antonio de Cortés:

- Apoyo en catastro de usuarios, incluyó capacitación y uso de herramientas.
- Apoyo con el manual de puestos y salarios del prestador.
- Apoyo en la conformación del prestador urbano desconcentrado, que se denominó UMDAN (Unidad Municipal Desconcentrada Aguas de la Nieve).
- Apoyo en elaboración de presupuesto del prestador para el resto del año 2019.

- Instalación y capacitación del sistema de información gerencial del ERSAPS.

Recomendación: se necesita fortalecer la COMAS y USCL.

7.5 Entrevistas Personal de WATER FOR PEOPLE-Honduras

Día: miércoles: 28 de agosto 2019

Hora: 9:00 am

Participantes: Henry Gudiel, Harold Núñez; Fabián Sasso; Azucena Serrano; Carlos Lobo, Tupac Mejía.

AGENDA

- Presentación Consultores y participantes
- Objetivo de la reunión
- Intervención de Water for People en tres municipios
- Breve explicación de cada área de intervención de WATER FOR PEOPLE

1. Henry Gudiel: Coordinador de Educación

Presento al equipo de Water for People que participará en las entrevistas, expuso sobre las actividades realizadas en los tres municipios objetos de la sistematización, compartirá la información de las Políticas y Planes Estratégicos de El Negrito y San Antonio de Cortés.



2. Harold Núñez: Especialista en Saneamiento

Al inicio, Water for People comenzó a trabajar el saneamiento en la forma tradicional, fue hasta el año 2010 que comienza a experimentar y cambia el modelo de intervención, se incluye el servicio sanitario, pila y ducha, así como el módulo sanitario en las escuelas, la estrategia está enfocada a la familia.



Entre los años 2010 al 2014, experimentaron con las Juntas de Agua, a través de la colocación de un fondo semilla, que prestaba para construir y/o mejorar

sus unidades de saneamiento, al 8% de interés anual a un plazo de 5 años, con la Junta de Agua como garante; esta práctica requirió un nivel de profesionalización.

En el año 2017, Water for People redefine el modelo, el proceso inicia con la evaluación financiera de la familia, seguidamente se hace el análisis técnico del suelo y las condiciones técnicas, las familias que serán beneficiarias son categorizadas en niveles o segmentos de pobreza: 1) familias de extrema pobreza con defecación al aire libre, financiamiento personalizado de los materiales y la familia da aportes en mano de obra, como el viejo enfoque del SANAA. 2) El otro estrato es para familias con alguna solución, se da un subsidio inteligente y es atacado después de haber finalizado el sistema de agua, a través de las microfinancieras; las Juntas de Agua identifican a los clientes potenciales para que los gestores de financiamiento los visiten para ofrecerles el crédito. Actualmente trabajan con 3 microfinancieras: a) Fundación Horizontes de Amistad, b) Fundación Adelante, y c) Banco Popular.

Fondo con las AJAM: Este mecanismo era un fondo rotatorio semilla con capital de Water for People a 0% de interés, donde la AJAM administra la recuperación del préstamo; Se entregaron materiales cuantificados monetariamente a las JAAS y la recuperación del crédito a la AJAM. El interés para las familias era del 8% anual (4% para la AJAM y 4% para las JAAS) a un plazo de 5 años; este modelo no se siguió impulsando por las dificultades de la AJAM en recuperar el crédito. Pero el proyecto vio que existía la demanda, pues la población ve mejorar su condición de vida.

Aprendizaje Final:

- A la AJAM y Juntas de Agua, se les dio un rol que no estaban preparadas para cumplir.
- Lo positivo fue que se creó una oferta y se descubrió que había mucha demanda.
- Water for People Cuenta con un plan de asistencia técnica, manual de saneamiento, hoja de estimaciones y catálogo de modelos a implementar ya costeados.
- En el modelo CTPS, con fondos municipales se apoya al segmento de pobreza extrema, al resto se le llega con los micro financiamientos.

3. Fabián Sasso: Asistente Técnico en Comunicaciones y Mercadeo

Como técnico de comunicaciones en Water for People, inicia en 2013, en la oficina regional que cubría tres países de CA, actualmente solo está en Honduras.

El trabajo es básicamente en el Desarrollo material didáctico

Se divulgan materiales importantes para los beneficiarios y también para los asesores de crédito en saneamiento (mercadeo y ventas), para reforzar su conocimiento en saneamiento.

Water for People trabaja en soluciones de saneamiento dignas para las familias, bajo el lema ***“Identifica una oportunidad y haz un sueño realidad”***.



Las Instituciones Micro financieras (IMF), están a nivel nacional, la asesoría y apoyo se hace a través de la cartera de cada IMF.

Los avances de los municipios CTPS, en saneamiento andan relativamente bien, los materiales están diseñados para eliminar la defecación al aire libre, motivar cambio de comportamiento, mejorar tarifas, otros.

En el modelo CTPS, el componente de comunicación esta débil, solo hay una persona, se requiere capacidad de instalada y presupuesto.

Considera que falta posicionamiento y visibilidad de Water for People, tiene Pag, Web. y perfil en Facebook, cuando se puede se paga publicidad en los diarios de la localidad.

4. Azucena Serrano Nataren: Asistente Técnico en Sostenibilidad Financiera

El trabajo en los municipios inicia con los diagnósticos de los sistemas, porque la información en el SIASAR no era completa, comienzan haciendo un diagnóstico financiero-comercial, aplicando la herramienta financiera, porque la medida era en base a la tarifa, así surge la herramienta a AQC, para corregir tarifas y hacer proyecciones. En los sistemas nuevos el análisis se hace al inicio y en los existentes primero se hace el diagnóstico situacional.



Se ha logrado la aceptación por parte de los beneficiarios, de una mejor tarifa, con un fuerte apoyo en capacitación, es una herramienta aplicable para el contexto rural.

Se ha aplicado en 126 comunidad para evaluar cómo los técnicos tocan el tema tarifario, y si la tarifa cubre el reemplazo y la sostenibilidad.

Con el ERSAPS han hecho una sinergia, ellos han visto esta experiencia como un piloto, para adoptar la metodología para el cálculo tarifario a nivel rural.

Water for People inicia apoyando los gastos del técnico municipal, para evaluar su trabajo en campo, debe presentar su plan de trabajo que es evaluado actualmente por Water for People, el reto para el futuro es quien realizará estas evaluaciones cuando se retire Water for People, se está pensando en la UTMAS.

Impacto: El programa ha identificado que las comunidades desconocen la razón del porqué la calidad del agua, del porqué la sostenibilidad y del porqué el fontanero debe tener un plan de mantenimiento.

Los registros de archivos y la herramienta se usan en monitoreo.

Recomendaciones:

- En tarifas, hay que trabajar el tema educativo, debe ser abordado con capacitación a nivel comunitario y desarrollar capacidades.
- Se debe motivar a cada miembro de la junta, para que motiven a los demás.
- El técnico debe ser capacitado en el tema, así como a los asesores de crédito en saneamiento.
- El análisis del diagnóstico, debe hacerse en forma conjunta y socializarlo en asamblea de usuarios.
-

5. Carlos Lobo: Asistente Técnico en Infraestructura y Monitoreo

El monitoreo nace para medir los niveles de servicio, entre los años 2010-2011, se conceptualiza mejor el modelo de monitoreo de los servicios con la aplicación de la herramienta "Flow" de Water for People.

Hasta el año 2013, el monitoreo de Water for People era más para medir sus propios resultados, cambiando después a otros parámetros considerando la integralidad de los servicios.

Se trabajó en un manual de monitoreo con los indicadores para el año 2014 y se construyó una frecuencia y cálculo de los indicadores; se definieron las encuestas y se implementó con técnicos contratados y pasantes de universidad extranjera.

Cuando Water for People inicia con CTPS en el año 2010, el municipio de Chinda fue declarado en 2011 con cobertura total a nivel de comunidades concentradas, sin considerar el rural disperso.

El sistema de monitoreo consta de las siguientes herramientas:



- Lista de verificación de servicios sostenibles (tiene una estrategia de abordaje)
- Fichas de Flow - mide el estado de los sistemas cada 5 años, y
- Manual de monitoreo actualizado

con Flow cada año se mide calidad de servicio y cada 5 años el estado de los sistemas, el sistema da alertas de prioridades y proyección de inversiones.

El concepto de cobertura en Agua, se ha ido modificando, para Flow todos puntajes tienen el mismo peso (1):

- - Comunidades (95%)
- - Instituciones públicas (acceso a agua y saneamiento seguro)
- - CT en hogares o Familias, que el 95% tengan acceso, el 5% es rural disperso o grupos marginados o que no quieren.

En saneamiento. El monitoreo se realiza a nivel de hogares, en temas de lavado de manos, higiene y basuras. Acceso al saneamiento entre 90 y 95%.

En hogares se ha estado monitoreando agua y saneamiento, ahora "saneamiento sostenible", también la higiene (lavado de manos).

Hay fechas establecidas del cumplimiento de los hitos de CT y PS para cada municipio, por ejemplo,

en el presente año se alcanzaron dos hitos importantes en San Antonio de Cortés:

- Agua (todas las comunidades con acceso a agua),
- Instituciones públicas, con CT en agua y saneamiento.

La Cobertura total, se mide con encuestas dirigidas a los sistemas, instituciones públicas y encuestas de hogares, la lista de verificación de servicios sostenibles, consta de 8 indicadores con diferentes métricas, que analiza: la Autoridad municipal, la estructura, la gestión, los prestadores, el recurso hídrico, la parte financiera (tarifas), el presupuesto municipal de apoyo a las organizaciones sectoriales locales; se realiza con entrevistas con el Alcalde, con instancias sectoriales, con UTMAS y se complementa con la herramienta Flow.

Se cierra con talleres de reflexión, donde se presenta el estado de los servicios y se identifican actividades de mejoras y éxitos; este monitoreo se realiza anualmente, de abril a junio, (el año fiscal cierra en septiembre).

A partir del 2016, se cambió la estrategia de trabajo, Water for People dejó de trabajar con sus técnicos de planta, para potenciar el trabajo de los técnicos municipales, dándoles solo acompañamiento y logística; se tiene planificado para este año el levantamiento del SIASAR.

Riesgo:

- Se trabajan al mismo tiempo los temas de CT, PS y monitoreo con los mismos técnicos municipales, quienes están como saturados.
- La pérdida del personal capacitado con los cambios de los gobiernos municipales.
- La amenaza de desaparición del SANAA.

Recomendaciones:

- Para contrarrestar lo anterior, ayudaría la legalización de Las UTMAS
- Se requiere definir un Modelo de intervención específico para los cascos urbanos.
- Hacer una categorización de los prestadores en función de su tamaño y capacidad.
- En el tema de sostenibilidad, se debe tener una mayor relación con los técnicos del SANAA.
-

6. Ing. Tupac Amaru Mejía Medina, Coordinador Nacional

Se aprovechó la visita para realizar un informe verbal de las actividades realizadas y de algunos hallazgos en la aplicación de la CTPS en los tres municipios.



Lista de Personas Entrevistadas

Municipio/ Descripción	Nombre de la Organización	Nombre del Participante	
El Negrito, Yoro	Autoridades Municipales	Alcalde	Delvin Leonardo Salgado Fuentes
		Técnicos Municipales en A/S	Juan Carlos Franco
			Marder Bernardo Salazar
	Organizaciones Sectoriales	COMAS	Nelson Jesús Euceda Bueso
			Olman Roberto Ortiz /regidor
		USCL	Marlen Noé Figueroa
			Luisa Barahona
		JAAS	Onelia Castellano
		AJAANY	Mirna Leticia Chávez
		AJAAGNY	Elizabeth Karina Flores
		COMIC	Francisco Mosan
	Orlando Alfaro		
	Brayan Andony Fugón		
	UMASENY	Pamela Sabrián Paz	
San Antonio de Cortés	Autoridades Municipales	Alcalde	Santos Antonio Murillo Rivera
		Técnicos Municipales UTMAS	Ivis Rivera
			Ismael Hernández Rosales
		Antonio Yanes Hernández	
		UMA	Erlin Geovany Martínez Paz
	Organizaciones sectoriales	AJAAM	Pedro Escobar G./presidente
		AJAAM	Santos Maldonado
		USCL	Concepción Mendoza
		JAAS	David Mendoza
		COMAS/Salud	Alfonso Maldonado
		Iglesia Católica	Luis Antonio Hernández
Chinda, Santa Bárbara	Autoridades Municipales	Alcaldesa	Mirian Lizeth López
	Organizaciones sectoriales	Técnico Municipal	José Yony Milla Amaya
		AJAASMCH	Obdulio Amaya Linares
	AJAASMCH	Fermín Reyes Herrera Fajardo	
Instituciones de Gobierno	SANAA	Regional Norte, El Progreso	Denis Alejandro Gutiérrez
			Edis de Jesús Franco
			Donaldo Elías Martínez
			Marlon A. Méndez
			Pedro E. Moreno
	Región Central, Tegucigalpa	Teodoro Vega	
		Jorge Emilio Amador	
		Javier Medina	
		Clarence Guthiere	
		Eduin Sevilla	
CONASA, Tegucigalpa	Pedro Ortiz		
	Omar Del Cid		
	Damián Suazo		
Organizaciones	Water for People-Honduras, Water for People oficina en San Pedro Sula	Henry Gudiel	
		Harold Núñez	
		Fabian Sasso	
		Carmen Azucena Serrano	
		Carlos Fernando Lobo	
		Tupac Mejía	
	PTPS	Martín Rivera	
	Maricela Rodríguez		
Consultores	Privado	Ramón Cuellar	



water for people
HONDURAS